

Návod k montáži a obsluze

skříň ocelové pro vestavení nábytku (Bezpečnosti třída S2)

Série BADEN-BADEN (0560.01)

Spolu s nákupem této skříně jste se rozhodli pro kvalitní výrobek s definovanou ochranou před vloupáním. Bezpečnosti třída S2 podle Euro-Normy EN 14450 a bezpečnosti třídy B podle VDMA 24992. Věnujte trochu času na podrobné seznámení s návodem obsluhy.

1. Odběr od odesílatele a kontrola případných dopravních škod

Před potvrzením převzetí, zkontrolujte prosím skříň, jestli nejsou viditelné poškození (promáčknutí, hrboly, škrábance, apod.). Pokud dopravce nesouhlasí s očekáváním na kontrolu, je třeba podepsat potvrzení převzetí pouze s výhradou "bez předchozí kontroly". Zjištěné dopravní škody třeba okamžitě nahlásit písemně dopravce.

Upozornění! Skříň je sklápění, a může snadno převrhnout, pokud jsou otevřené dveře nebo vysunuty police na teleskopických kolejnicích nebo visících rámech na registry. Zatímco je riziko poškození majetku a zranění těla! Rozhodně se doporučuje vybalovat a kontrolovat skříň na pevné zemi a ne na stole nebo spodku.

2. Kontrola úplnosti a funkčnosti

Zkontrolujte prosím skříň z hlediska kvality, úplnosti a funkčnosti:

- Zda dodávána skříň souhlasí s objednávkou?
- Zda jsou dodané vše objednané díly?
- Zda se dveře snadno otevírají a zavírají?

Jakékoli nesrovnalosti by měly být okamžitě oznámeny na svého dodavatele.

3. Umístění a kotvení skříně

Před umístěním zkontrolujte prosím, zda váha skříně nepřesahuje zatížení cesty a místa umístění. Nezapomeňte uvést typ podlahy, protože většina problémů vyskytují se zde (např. skrytá zákoutí pod tenkými mramorovými deskami může způsobit praskliny, atd.). Pokud pochybujete, poraďte prosím statikem nebo architektem.

Garantovaná odolnost skříně proti vloupání podle bezpečnosti třídy S2 existuje jenom v případě, kdy skříň s hmotností nižší, než 1000 kg zůstává **pravidelně ukotvena** v určeném místě. Účelem ukotvena je zabránění snadné krádeži a následné její otevření.

Během kotvení je třeba dodržovat:

- Zda podklad, ve kterém má být zakotvena skříň je vhodná pro kotvení. K dosažení charakteristické odolnosti kolíků musí být použity beton třídy C20/25 nebo vyšší. Pokud podklad není vhodný, umístění se musí změnit. Lité podlahy a podobné nejsou vhodné pro kotvení. Není spojen s povrchem jastrych není vhodný pro ukotvení.
- V místě vrtání nesmí být kabely, dráty, trubky a podobné.
- Během montáže není možné vrtat žádné další díry ve skříně. Když se jeho struktura změní, končí záruka a následné pojištění.

Montáž ocelové skříně si dělá pomoci určených otvorů v dolní části nebo v zadní stěně trezoru, které jsou viditelné přes odstranění zakrývající dno spodní listy, pokud je v tomto trezoru (obrázek 2). Průměr vrtání je vybrán tak, aby bylo možné jeho provádění metodou propustky. To znamená, že vrtání na hmoždinky a jejich montáž se provádí přímo přes otvory v ocelové skříně (Obrázek 3-6).

Vhodné pro montáž: MKT- zarážecí kolíky ze šroubu typu EM 8x40 (obrázek 1 – Montážní prvky: kolíky, podložky, šrouby, nářadí pro zarážení) nebo Upat USA zarážecí kolíky M 8 (třída pevnosti 12.9) nebo ekvivalentní spojovací prvky od jiných výrobců.

Postupujte podle montážních pokynů každého výrobce kolíků, protože pouze tímto způsobem je možné zaručit nezbytnou upevňovací sílu pro spojovací prvky.



Obrázek 1



Obrázek 2



Obrázek 3



Obrázek 4



Obrázek 5



Obrázek 6

4. Pojištění

Pojištění **při správném provedení kotvení** *:

- pro průmyslové účely: do 10.000 EUR
- pro soukromé použití: do 40.000 EUR

Během spojení s poplachovým systémem pojistné částky se zdvojnásobují.

**Orientační hodnoty. Přesná výše pojištění měli byste poradit se svým pojistitelem!*

Jakékoliv technické dotazy konzultovat s pojistitelem. Pokud vhodné kotvení není možné s technických důvodů (podlahové topení, atd.) i v tom případě je třeba kontaktovat svého pojistitele.

Pamatujte prosím, důležitá poznámka: V případě nedbalosti nebo nevhodného ukotvení pojistitel neodpovídá za vzniklé materiální škody nebo finanční ztráty.

5. Obsluha

Otevírání standardní skříní vybavené certifikovaným klíčovým zámekem:

- Vložte klíč do klíčové dírky (vyříznutí v očku klíče ve směru úchyty dveří)
- Klíč otočte ve směru hodinových ručiček (levé dveře v opačném směru), dokud se nezastaví
- Uchyť otočit, dokud se nezastaví podle hodinových ručiček
- Otevřít dveře.

Uzavírání skříní v obráceném pořadí jako otevírání.

- Upozorňujeme, abychom před uzavřením dveří byly uschované kolíky. V opačném případě může dojít k poškození regulačního mechanismu a k havárii.
- Chcete-li komprimovat pružnost těsnění dveří, je třeba dveří přitisknout.
- Klíč je možné vytáhnout pouze s uzavřeným zámekem.

Veźmete prosím na vědomí: Klíčový zámek má dva standardní klíče. Tyto klíče, v závislosti na četnosti používání, opotřebují se dříve nebo později. Pokud je potřeba další klíče s ohledu na bezpečnost mohou být dodány pouze po předložení originálního klíče. Eliminuje se tehdy riziko, že neoprávněné osoby mohou snadno dodělat klíče. Kontaktujte prosím svého dodavatele. Pokud klíče byly ztraceny, s ohledu na bezpečnost zámek lze vyměnit.

Pokud skříní s mechanickým nebo elektronickým zámekem je vybavena kódem, podívejte se do **návodu obsluhy přiloženému k zámku**.

Velmi důležité:

- Poprvé je třeba změnit továrně nastaven kód a udržovat daleko od neoprávněných osob!
- Při elektronickém zámku rovněž třeba vzít v úvahu předchozí výměnu baterií (baterie se opotřebovávají).
- Při mechanickém digitálním zámku je třeba bez spěchání nastavit přesná čísla. Upozorňujeme na markér otevírání a přestavování kódu, protože zde často mohou být chyby.

Přestavování a správné ověření funkcí musí být vždy provedené s otevřenými dveřmi.

Teprve po zjištění (několikanásobných zkouškách správného fungování), že zámek funguje správně, můžete zavřít skříní.

6. Údržba a servis

V závislosti na četnosti používání je někdy nutná regulace dveří. K tomu potřebujete malý šestihranný klíč SW4 (obrázek 1). Otáčením šroubu ve směru hodin doprava dveře se zvyšují, otáčením proti směrem hodinových ručiček doleva, snižují se (foto 3-4). Za tímto účelem třeba otáčet nastavitelnou šroubu závěs dokud nedosáhne požadované polohy. Nastavení dveří musí být provedeny takovým způsobem, že zátěž dveří je rovnoměrně rozložena na obou pantech.



Obrázek 1



Obrázek 2



Obrázek 3



Obrázek 4



Obrázek 5



Obrázek 6

K mazání pantů přidejte trochu oleje do mezery mezi horní a dolní části pantu (Obrázek 5) a případně otřete rozlitý olej. Vhodné pro mazání jsou vše standardní mazací oleje.

Jak často by měly být mazány, závisí na četnosti použití, co nejméně však jednou ročně.

Nastavení vůle dveří

Regulačními šrouby s šestihranným hnízdem (obrázek 6). Požadovaný rozměr šestihranných klíčů závisí na velikosti použitého šroubu.

Nastavte prosím horní a dolní šroub vždy takovým způsobem, že dveře lze snadno zavřít a abychom neměly nadměrné vůle (klepání).

Samostatné změny nastavení regulační šrouby lze zabránit použitím tekutého lepidla (Loctite 270).

7. Spolehlivost použití a záruka

- Za materiální škody a ztráty na majetku způsobené porušením údržby a nesprávnou obsluhou, výrobce nenese žádnou zodpovědnost.
- Klíče by měly být uchovávány v bezpečném místě, v případě jejich ztráty přístup k obsahu skříní se získává pouze nouzovým otevřením.
- Chceme jasně zdůraznit, že i sebemenší zásah končí zárukou na bezpečnost a funkčnost.

To platí zejména ve vztahu k požáru a pokusům o vloupání.

Montage - und Bedienungsanleitung

für den Stahl-Sicherheitsschrank für den Möbeleinsatz (Sicherheitsstufe S2)

Serie BADEN-BADEN (0560.01)

Mit dem Kauf dieses Stahl-Sicherheitsschranks haben Sie sich für ein Qualitätsprodukt mit definiertem Einbruchschutz, Sicherheitsstufe S2 nach Euro-Norm EN 14450 und Sicherheitsstufe B nach VDMA 24992, entschieden. Bitte nehmen Sie sich einen Moment Zeit, um diese Anleitung sorgfältig durchzulesen.

1. Annahme beim Spediteur und Überprüfung auf Transportschäden

Bitte überprüfen Sie Ihren Schrank auf evtl. sichtbare Transportschäden (Dellen, Beulen, Kratzer etc.), **bevor** Sie die Lieferbestätigung unterschreiben. Sollte der Spediteur sich weigern, Ihnen für die Überprüfung notwendige Zeit einzuräumen, unterschreiben Sie die Lieferbestätigung nur mit dem Vermerk „unter Vorbehalt der Nachprüfung“. Entdeckte Transportschäden sind dem Spediteur in schriftlicher Form sofort zu melden.

Achtung! Dieser Schrank ist **kopflastig** und kann bei geöffneter Tür und ggf. rausgezogenen Fachböden auf Teleskopschienen oder Hängeregistaturen **leicht umkippen**. Sachschaden- und Verletzungsrisiko bei Unachtsamkeit! Es wird daher dringend empfohlen, das Auspacken und Überprüfen des Schrankes auf dem festen Boden durchzuführen und nicht etwa auf einem Tisch bzw. Sockel.

2. Überprüfung auf Vollständigkeit und Funktionalität

Bitte überprüfen Sie Ihren Schrank auf Beschaffenheit, Vollständigkeit und Funktionalität:

- Entspricht der gelieferte Schrank dem Bestellten?
- Sind alle bestellten Komponenten geliefert?
- Lässt sich die Tür (die Türen) leicht öffnen und schließen?

Evtl. entdeckte Unstimmigkeiten bitte sofort Ihrem Lieferanten melden.

3. Aufstellung & Verankerung des Schrankes

Bitte überprüfen Sie **vor dem Aufstellen**, dass die Belastung des Schrankes die zulässige Belastbarkeit des Transportweges und des Aufstellortes nicht übersteigt. Berücksichtigen Sie dabei unbedingt die Beschaffenheit des Bodenbelags, da hier am meisten Probleme auftreten (z.B. versteckte Hohlräume unter den dünnen Marmorplatten können Ursache für einen Riss sein, etc.). Holen Sie sich im Zweifelsfall Rat bei einem Statiker oder Architekten.

Der garantierte Einbruchwiderstand nach Sicherheitsstufe S2 ist nur gegeben, wenn Schränke unter einem Eigengewicht von 1000 kg **fachgerecht** am Aufstellort **verankert** werden. Ziel der Verankerung ist es, zu verhindern, dass Diebe Wertschutzschränke einfach mitnehmen und später in einem entspannten Arbeitsumfeld in aller Ruhe öffnen.

Folgendes ist bei der Verankerung zu beachten:

- Der Boden, in dem der Tresor verankert wird, muss für die Verankerung geeignet sein. Um die charakteristische Tragfähigkeit der Dübel zu erreichen, muss das am besten der Beton Klasse C20/25 oder höher sein. Wenn dies nicht gegeben ist, muss der Standort ggf. geändert werden. Schwimmender Estrich oder ähnliches eignet sich nicht für die Verankerung
- Im Bohrbereich dürfen sich keine Kabel, Leitungen, Rohre oder ähnliches befinden
- Bei der Montage dürfen keine zusätzlichen Bohrungen in den Wertschutzschrank eingebracht werden. Wird die Konstruktion verändert, erlischt die Anerkennung und damit möglicherweise auch der Versicherungsschutz

Die Befestigung des Wertschutzschranks erfolgt durch die dafür vorgesehenen Boden- bzw. Rückwandbohrungen, die durch Herausnehmen des Bodenblechs sichtbar werden (Bild 2). Der Durchmesser der Bohrungen ist so gewählt, dass die Montage nach dem Durchsteckprinzip ausgeführt werden kann. D.h. die Bohrungen für die Dübel und der Einbau der Dübel erfolgen direkt durch die Bohrungen im Stahl-Sicherheitsschrank (Bilder 3-6). Geeignet für die Befestigung sind z.B.: MKT Einschlaganker Typ EM 8x40 (Bild 1 – Montageelemente: Dübel, U-Scheiben, Schrauben, Einschlagwerkzeug), bzw. Upat USA Schlaganker M 8 (Festigkeitsklasse 12.9) oder ein gleichwertiges Befestigungselement anderer Hersteller.

Beachten Sie die Einbauanleitung des jeweiligen Dübelherstellers, denn nur so werden die erforderlichen Mindestauszugskräfte dieser Befestigungselemente gewährleistet.



Bild 1



Bild 2



Bild 3



Bild 4



Bild 5



Bild 6

4. Versicherbarkeit

Versicherbarkeit **bei fachgerechter Verankerung***:

- bei gewerblicher Nutzung: bis ca. 10.000 EUR
- bei privater Nutzung: bis ca. 40.000 EUR

Bei Anbindung an eine Einbruchmeldeanlage verdoppeln sich die Versicherungssummen entsprechend.*

**Unverbindliche Richtwerte. Die exakten Versicherungssummen erfragen Sie bitte bei Ihrem Sachversicherer!*

Alle versicherungstechnischen Fragen besprechen Sie bitte mit Ihrem Sachversicherer. Wenn eine fachgerechte Verankerung aus technischen Gründen (Fußbodenheizung etc.) nicht möglich ist, sprechen Sie auch in diesem Fall bitte mit Ihrem Sachversicherer.

Bitte beachten, wichtiger Hinweis: Bei unterlassener oder unsachgemäßer Verankerung haftet Ihr Sachversicherer nicht für die entstandenen Sach- bzw. Vermögensschäden.

5. Bedienung

Das Öffnen des standardmäßig mit geprüfem Doppelbartschloss ausgerüsteten Wertbehältnisses:

- Den Doppelbartschlüssel in die Schlüsselführung einführen (die Kerbe in der Reide zeigt in Richtung Türgriff)
- Den Schlüssel im Uhrzeigersinn (bei der linken Tür in Gegenrichtung) bis zum Anschlag drehen
- Den Türgriff im Uhrzeigersinn bis zum Anschlag drehen
- Die Tür aufziehen

Das Schließen des Wertbehältnisses erfolgt in umgekehrter Reihenfolge als das Öffnen.

- Beachten Sie bitte, dass vor dem Schließen der Tür die Riegelbolzen zurückgefahren sind. Ist dies nicht der Fall, kann die Verschlussmechanik Schaden nehmen und es kommt zur Fehlfunktion.
- Der Doppelbartschlüssel lässt sich nur bei verschlossenem Schloss abziehen.

Bitte beachten: Beim Doppelbartschloss sind zwei Schlüssel Standard. Diese nutzen sich, je nach Verwendungshäufigkeit, früher oder später ab. Wenn zusätzliche Schlüssel gebraucht werden, können diese aus Sicherheitsgründen ausschließlich nur gegen Vorlage des Originalschlüssels nachgeliefert werden. Somit wird ausgeschlossen, dass sich Unbefugte auf einfachste Weise Nachschlüssel beschaffen können. Setzen Sie sich hierzu mit Ihrem Lieferanten in Verbindung.

Bei verloren gegangenen Schlüssel muss aus Sicherheitsgründen stets das Schloss ausgewechselt werden.

Wenn Ihr Wertbehältnis mit einem mechanischen oder elektronischen Codeschloss ausgestattet ist, beachten Sie bitte die **dem Schloss beigelegte Bedienungsanleitung**.

Sehr wichtig:

- bitte als Erstes den voreingestellten Werkscode ändern und diesen vor unbefugten Personen streng geheim halten!
- Bei den elektronischen Schlössern achten Sie bitte außerdem auf rechtzeitige Erneuerung der Batterien.
- Beim mechanischen Zahlenkombinationsschloss sollten Sie sich bei der Umstellung Zeit lassen und die Zahlen sehr exakt einstellen. Beachten Sie hierbei unbedingt die Einstell- und Umstellmarkierungen, da hier die häufigsten Fehler passieren.

Umstellungen und korrekte Funktionsprüfungen sollten immer bei geöffneter Tür erfolgen. Erst wenn Sie nach mehrmaliger Funktionsprüfung sicher sind, dass Ihr Schloss bzw. Schrank einwandfrei funktioniert, können Sie das Behältnis verschließen.

6. Wartung und Pflege

Je nach Gebrauchshäufigkeit ist es manchmal erforderlich, die Tür neu einzustellen. Hierfür benötigen Sie einen kleinen Sechskantschlüssel SW4 (Bild 1). Durch das Drehen der Einstellschraube im Uhrzeigersinn wird die Tür angehoben, gegen den Uhrzeigersinn – abgesenkt (Bilder 3-4). Hierzu wird die Verstelle schraube eines Türbandes solange gedreht, bis die gewünschte Position erreicht ist. Danach muss das zweite Türband ebenfalls nachgestellt werden. Die Einstellung muss so erfolgen, dass die Tür last von beiden Bändern gleichmäßig aufgenommen wird.

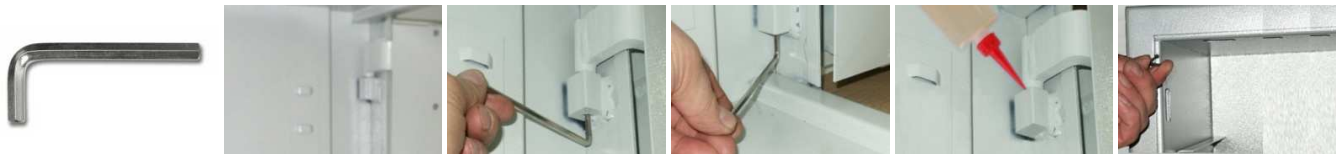


Bild 1

Bild 2

Bild 3

Bild 4

Bild 5

Bild 6

Zum Schmieren der Türbänder etwas Öl in den Spalt zwischen Ober – und Unterteil einbringen (Bild 5) und ggf. das übergelaufene Öl abwischen. Zum Schmieren sind alle handelsüblichen Schmieröle geeignet. Wie oft geschmiert werden muss, richtet sich nach der Nutzungshäufigkeit, mindestens jedoch einmal jährlich.

Einstellen des Riegelspiels

Die Einstellschrauben sind Gewindestifte mit Innensechskant (Bild 6). Die benötigte Sechskantschlüsselgröße richtet sich nach der verwendeten Gewindegröße. Stellen Sie bitte die obere und untere Schraube stets so ein, dass sich die Tür leicht verriegeln lässt und kein übermäßiges Spiel (klappern) aufweist. Das selbständige Verstellen der Einstellschrauben kann durch Benetzen des Gewindes mit flüssiger Schraubensicherung (z.B. Loctite 270) gemindert werden.

7. Die Betriebssicherheit und Gewährleistung

- Für Sach- und Vermögensschäden, die durch Nichtbeachtung der Wartungsvorschriften, sowie unsachgemäßer Behandlung und Bedienung entstehen, übernimmt der Hersteller keine Haftung.
- Bewahren Sie die Schlüssel sorgfältig auf, bei Verlust haben Sie nur noch durch gewaltsames Öffnen Zugriff auf den Inhalt.
- Wir weisen ausdrücklich darauf hin, dass selbst nach der geringsten Manipulation jegliche Gewährleistung auf Sicherheit und Funktion erlischt. Dies gilt im besonderen Maße für Brände und Aufbruchversuche.

Installation- and operating instruction

for the steel-security-cabinet for furniture installation (safety grade S2)

series BADEN-BADEN (0560.01)

With buying this steel-security-cabinet you have chosen a high quality product with a defined protection against burglary, safety grade S2 according to Euro-Norm EN 14450 and safety grade B according to VDMA 24992. Please take the time to read this instruction completely and carefully.

1. Acceptance at the carrier's factory and checking of damages in transit

Please check your cabinet for possible damages in transit (dents, bumps, scratches etc.) before you sign the acknowledgement of receipt. Should the carrier refuse to give you enough time for checking, please sign the acknowledgement of receipt only with the notation „with reservation for the check“. Discovered damages have to be announced to the carrier in written form.

Attention! This locker is top-heavy and can fall over very quickly when door is open, when partition walls or shelves on telescopic rails or hanging registers are pulled out. Material damages and risk of injury if carelessness! It is therefore strongly recommended that the unpacking and checking of the cabinet will be accomplished on a tight floor and not on a table or socket.

2. Checking the completeness and functionality

Please check your cabinet for quality, completeness and functionality:

- Is the cabinet the same as ordered?
- Have all ordered components been delivered?
- Can you open and close the door (the doors) easily?

Discovered differences have to be notified to the supplier immediately.

3. Installation & anchorage of the cabinet

Please check that the cabinet's load doesn't outrun the acceptable load of the route of transportation as well as the installation location **before installation**. Please provide for the floor condition absolutely as most problems appear here (covert cavities under the thin marble tops can be the reason of a crack, for example). Please get an advice of your structural engineer or architect in case of doubt.

The warranted protection against burglary according to safety grade S2 is only given if cabinets with a weight amongst 1000 kg are anchored professionally at the installation location. The aim of the anchorage is to prevent that thieves can take value protection cabinets with them and open it in a quiet atmosphere later.

The following things must be pointed out for anchoring:

- The floor in which the cabinet will be anchored has to be suitable for anchoring. In order to reach the characteristic loading capacity of the dowels the floor has to have a concrete grade of C20/25 or higher. If this is not given the location has to be changed if applicable. Floating screed or something like that isn't suitable for anchorage.
- There shouldn't be any cables, lines, pipes or something like that in the boring area.
- During installation you are not allowed to indicate more holes into the steel-security-cabinet. If you change the construction, the acceptance and potentially the insurance coverage will terminate.

The anchorage of the steel-security-cabinet is effected by prepared holes in bottom and back wall which are visual after removing the bottom plate (picture 2). The diameter of the drilled holes is chosen in this way that the installation can be accomplished after the principal of sticking. That means the drilled holes for the dowels and the installation of the dowels are directly effected by the drilled holes in the steel-security-cabinet (pictures 3-6). Suitable for anchoring are, for example: MKT stamping anchor type EM 8x40 (picture 1 – installation elements: dowels, u-shims, screws, stamping tool), or Upat USA stamping anchor M 8 (property class 12.9) or an equal anchoring element of other producers.

Please follow the installation guide of the particular dowel producer because only in this way the necessary minimum forces will be guaranteed.



picture 1



picture 2



picture 3



picture 4



picture 5



picture 6

4. Insurability

Insurability if professional anchorage*:

- Commercial using up to ca. 10.000 EUR
- Private using up to ca. 40.000 EUR

Connection with a burglar alarm system will double the insurance sum accordingly.*

**Informational values only. Please contact your insurance to find out the exact insurance sum!*

Please contact your insurance agent for all questions concerning the insurance. If a professional anchorage isn't possible because of technical reasons (floor heating etc.) please ask your insurance agent in this case.

Please note: In case of omitted or inappropriate anchorage your insurer isn't liable for the accrued damage of property or financial loss.

5. Operation

Opening of the vault serially equipped with a tested double bit lock:

- Insert the double bit key into the lock (the notch at the top of the key is directed towards the door handle)
- Turn the key clock-wise (other direction in case of the left door) all the way to the stop
- Turn the door handle clock-wise all the way to the stop

Closing of the vault is effected in reverse order as opening.

- Please note that the locking bolts are retracted before closing the door. Otherwise the locking technology may be damaged and a dysfunction might be the result.
- You can deduct the double bit key only when the lock is closed.

Please note: Two keys are as standard with the double bit lock. These wear off earlier or later depending on application frequency. If additional keys are needed, we will need the original key as a presentation for safety reasons. In this way we can eliminate that other people can order duplicate keys. Please contact your supplier for this subject.

If you lost the key the lock has to be replaced for safety reasons.

If your safe is equipped with a mechanical or electronic code lock, please note the **attached operating instruction**.

Very important:

- Please change the factory code at first and keep it as a secret compared to not authorized people!
- Please attend to replacement of the batteries in time when you have electronic locks.
- For mechanical combination locks you should take your time for changing and adjust the numbers very exactly. Please note the adjustment and changing marks necessarily as most of the mistakes happen here.

Changing and a correct functional testing should always be done when the door is open. When you are sure that the lock operates exactly after many functional tests you can close the door.

6. Service and care

According to the using frequency the door has to be modulated in a new way sometimes. For this you need a little hexagonal driver SW4 (picture1). By turning the adjusting screw clockwise the door is raised up, contraclockwise it is lowered (pictures 3+4). For this the adjusting screw of the door hinge is turned as long as the right position is achieved. After this the second door hinge has to be adjusted as well. The adjustment has to be executed in this way that the load of the door is hold equally from both hinges.



picture 1



picture 2



picture 3



picture 4



picture 5



picture 6

For greasing the door insert some oil into the space between the upper and lower part (picture 5) and wipe off the excess oil if needed. All standard oils are usable. The frequency of greasing is based upon the using frequency but at least one time a year.

Adjustment of the lock mirror

The adjusting bolts are grub screws with hexagon socket (picture 6). The needed hexagon socket size is depending on the used thread. Please adjust the upper and lower bolt in this way that the door can be locked in an easy way and there is no rattling. The self-adjustment of the bolts can be impaired by wetting the thread with fluid bolt lock (Loctite 270, for example).

7. Operating safety and guarantee

- For damages of property and financial losses which appeared because of disregard of the standards for maintenance as well as incorrect using and operation, the producer will not assume liability.
- Keep the keys carefully, if you lose it you can open the door only with violence to get the content.
- We expressly point out that any warranty for safety and function expires in case of even little manipulation. This is applied for fire and burglary attempts in particular.

Instrucciones de montaje y uso

Armarios blindados empotrados dentro del mueble (Seguridad clase S2)

Serie BADEN-BADEN (0560.01)

Comprando este armario, han decidido comprar un producto de alta calidad, con una protección antirrobo altamente definida. Seguridad clase S2, según la norma europea EN 14450 y la norma de seguridad VDMA 24992. Dediquen un rato para conocer detalladamente las instrucciones.

1. Recepción del transportista y control de posibles daños en el transporte

Antes de confirmar la recepción, por favor, compruebe que el armario no presenta daños visibles en el transporte (abolladuras, bultos, arañazos, etc.). Si el transportista no acepta que usted dedique tiempo necesario para realizar un chequeo, confirme la recepción, pero sólo con la restricción "sin control previo". Los daños detectados del envío, causados en el transporte, hay que notificarlos inmediatamente al transportista por escrito.

Atención! El armario puede volcar fácilmente con la puerta abierta, con las paredes divisorias extraídas ó estantes extraídos en guías telescópicas o marcos colgantes de archivadores. ¡En un momento de descuido existe un riesgo de sufrir daños materiales y personales! Se recomienda firmemente desembalar y controlar el armario en una superficie dura, pero no encima de una mesa o un zócalo.

2. Comprobación de la integridad y funcionalidad

Por favor, compruebe la calidad, integridad y funcionalidad del armario:

- ¿Coincide el armario entregado con el que Usted ha pedido?
- ¿Contiene todas las piezas o partes encargadas?
- ¿Se abre y cierra la puerta con facilidad?

En caso de encontrar posibles discrepancias, hay que notificarlas inmediatamente al proveedor.

3. La colocación y el anclaje del armario

Antes de colocar el armario, compruebe, por favor, si el peso del armario no supera el peso admitido de la vía o lugar de disposición. Es necesario tener en cuenta el tipo de suelo, porque la mayoría de los problemas puede aparecer en esta cuestión (por ejemplo, abolladuras escondidas debajo de las pequeñas placas de mármol pueden ser la causa de roturas, etc.). En caso de dudas, consulte a un ingeniero estructural o arquitecto.

La resistencia antirrobo del armario de seguridad clase S2 se garantiza solamente en caso de que el armario de una masa inferior a 1000 kg esté **correctamente anclado** en el lugar designado. El objetivo del anclaje es evitar un robo fácil y su posterior apertura imperturbable.

Durante el anclaje hay que tener en cuenta:

- Que la superficie en la que se va a anclar el armario (la caja fuerte) es la adecuada para el anclaje. Para lograr una resistencia característica de los pernos, se requiere el uso del hormigón clase C20/25 o superior. Si el suelo no es el adecuado, la disposición del armario debe cambiar. Los pavimentos continuos y similares no son adecuados para el anclaje. El solado no es adecuado para el anclaje.
- En el lugar destinado para perforar, no puede haber cables, alambres, tubos o similares.
- Durante el montaje no se puede taladrar ningunos orificios adicionales en el armario (caja fuerte). Si su estructura cambia, la garantía queda sin valor y, en consecuencia, posiblemente también la seguridad.

El montaje del armario de acero se realiza usando los orificios destinados para este fin, que se encuentran en el suelo o en la pared trasera del armario, y que son visibles al remover la chapa que se encuentra en el fondo del armario, si dicha chapa se encuentra en el armario (foto 2). El diámetro de perforaciones se elige de tal forma que sea posible su ejecución usando el método de perforación adecuado. Esto significa que la perforación para los tacos y el montaje de los mismos se realizan directamente a través de las perforaciones en el armario de acero (fotos 3-6). Para el montaje sirven: MKT- tacos hincados con un tornillo tipo 8x40 EM (foto 1 – elementos de montaje: tacos, arandelas, tornillos, herramientas para hincar) o Upat USA – tacos hincados M 8 (resistencia clase 12.9) o bien, elementos equivalentes de sujeción de otros fabricantes.

Debe seguir las instrucciones del montaje de cada fabricante de tacos, porque sólo de esta manera se puede garantizar la fuerza necesaria de extracción para los elementos de sujeción.



4. Seguro

Seguro con el anclaje adecuado *:

- para fines industriales: hasta 10.000 EUR
- para fines privados: hasta 40.000 EUR

Durante la conexión con el sistema de alarmas, las cuotas del seguro se duplican respetivamente.

*Valores orientativos. ¡Consulte las cuotas exactas del seguro con su empresa de seguros!

Consulte todas las preguntas técnicas con su empresa de seguros. Si el anclaje adecuado no es posible por causas técnicas (calefacción por suelo radiante, etc.), también debe consultarlo con su empresa de seguros.

Recuerde, muy importante: En caso de negligencia o del anclaje inadecuado, la empresa aseguradora no se hace responsable de los daños materiales o económicos

5. Uso

Apertura del armario estándar, equipado de una cerradura certificada de llave:

- Inserte la llave en el orificio de la llave (ranura en el orificio de la llave, en dirección del mango de la puerta)
- Gire la llave en sentido de las agujas del reloj (puerta izquierda en sentido contrario) hasta que note resistencia
- Gire el mango en el sentido de las agujas del reloj, hasta que note resistencia
- Abra la puerta.

Cierre del armario en orden inverso a la apertura.

- Recuerde que antes de cerrar la puerta, los anclajes estaban guardados. En caso contrario la puerta puede sufrir daños en el mecanismo de los anclajes y una avería.
- Para comprimir la elasticidad de la junta de la puerta, hay que apretar la puerta para cerrarla bien.
- La llave se puede sacar sólo con la cerradura cerrada.

Atención: La cerradura de llave dispone de dos llaves estándar. Estas llaves, en función de la frecuencia de uso, se desgastan tarde o temprano. Si necesita llaves adicionales, por razones de seguridad, pueden ser suministradas únicamente a base de la llave original. De esta manera se elimina el riesgo de que las personas no autorizadas puedan copiar fácilmente las llaves. Consulte al proveedor para este asunto. Si ha perdido las llaves, por razones de seguridad, es necesario cambiar la cerradura.

Si el armario con cerradura mecánica o electrónica funciona con un código, es necesario leer **las instrucciones de uso que viene con la cerradura.**

Muy importante:

- ¡El primer paso es cambiar el código que viene de fábrica por defecto y mantener fuera del alcance de las personas no autorizadas!
- En las cerraduras electrónicas hay que acordarse también de cambiar las baterías (las baterías se gastan).
- En la cerradura mecánica codificada hay que ajustar las cifras sin prisa y con exactitud. Tenga en cuenta el marcador de apertura y ajuste de código, porque a menudo son la causa de posibles errores.

Los ajustes y la confirmación del funcionamiento correcto deben realizarse siempre con la puerta abierta.

Sólo al confirmar (varias pruebas de un correcto funcionamiento) que la cerradura funciona correctamente, puede cerrar el armario.

6. Mantenimiento y reparación

En función de la frecuencia del uso, es necesario a veces un ajuste de la puerta. Para eso necesita una pequeña llave hexagonal SW4 (foto 1). Girando el tornillo en sentido de las agujas del reloj, hacia la derecha, la puerta se levanta, girando en sentido contrario, hacia la izquierda, se bajan (fotos 3-4). Por eso hay que girar el tornillo de la bisagra hasta que alcance la posición deseada. El ajuste de la puerta se tiene que realizar de tal forma que el peso de la puerta esté repartido uniformemente en ambas bisagras.



Para engrasar las bisagras introduzca un poco de aceite en la ranura entre la parte superior y la inferior de la bisagra (foto 5), después, limpie el exceso de aceite. Para engrasar sirven todos los lubricantes estándar.

La frecuencia del engrasado depende de la frecuencia de uso, pero al menos una vez al año.

Ajuste del espacio libre entre la puerta y el marco

Los tornillos de ajuste son tornillos con cabeza hexagonal (foto 6). El requisito deseado de las llaves hexagonales depende del tamaño del tornillo. Ajuste el tornillo superior e inferior de tal manera que la puerta se pueda cerrar fácilmente, sin exceso de espacio libre (golpes).

El tornillo se puede ajustar, para evitar movimientos, mediante el uso de un pegamento líquido (Loctite 270)

7. Seguridad de uso y garantía

- El fabricante no se hace responsable de los daños materiales y pérdidas de bienes causados por el incumplimiento de las instrucciones y el uso incorrecto del armario.
- Mantenga guardadas las llaves en un lugar seguro, en caso de su pérdida el acceso al contenido del armario será posible únicamente mediante una apertura de emergencia.
- Queremos subrayar que incluso en caso de un mínimo intento de intervención, la garantía de seguridad y funcionalidad pierde su validez. En particular, se aplica esta medida en caso de incendios o intentos de robo.

Instructions de montage et d'utilisation

Armoire en acier encastrable (Sécurité classe S2)

Série BADEN-BADEN (0560.01)

Nous vous félicitons pour l'achat de cette armoire, un produit de haute qualité équipé d'une protection antivol. Classe de sécurité S2 selon la norme européenne EN 14450 avec degré de sécurité B selon VDMA 24992. Prenez le temps de lire attentivement toutes les instructions d'utilisation

1. Contrôle de réception fournisseur pour les éventuels dommages résultant du transport

Avant de signer le bon de livraison, vérifiez l'état de l'armoire pour déceler les dommages visibles (enfoncements, bosses, rayures etc.). Au cas où le livreur ne peut pas accorder le temps nécessaire à la supervision du contrôle, signez le bon de livraison en ajoutant la mention « sans contrôle préalable ». Les dommages résultant du transport constatés ultérieurement doivent être signalés au fournisseur par écrit au plus vite.

Attention ! L'armoire n'est pas stabilisée et il y a un risque de renversement lorsque ses portes sont ouvertes ou lorsque ses cloisons, ses étagères de glissement télescopiques ou les cadres pour dossiers suspendus sont ouverts. Un manque d'attention peut entraîner des dommages matériels et corporels ! Il est vivement conseillé de déballer et de contrôler l'état de l'armoire sur un sol stable et non sur une

2. Vérification du nombre des éléments et du fonctionnement

Merci de contrôler la qualité de l'armoire, son fonctionnement et le nombre des pièces qui la composent :

- L'armoire livrée est-elle conforme à la commande ?
- Toutes les pièces ont-elles été fournies ?
- Sa porte s'ouvre-t-elle et se ferme-t-elle facilement ?

Tout dommage décelé doit être signalé immédiatement au fournisseur.

3. Pose et fixation de l'armoire

Avant de poser l'armoire, merci de vous assurer que son poids n'excède pas la charge limite de la route et de son emplacement. Il faut impérativement prendre en compte le type de sol car c'est de là que viennent la plupart des problèmes (ex. des espaces creux cachés sous des dalles en marbre fines peuvent provoquer des fissures etc.). Veuillez contacter un statisticien ou un architecte en cas de doute.

La protection antivol de l'armoire conforme à la classe de sécurité S2 est garantie uniquement dans le cas où l'armoire pesant moins de 1000 kg est fixée correctement dans un endroit prévu à cet effet. La fixation de l'armoire a pour but d'éviter un vol facile (par déplacement) et son ouverture ultérieure.

Lors de la fixation, veuillez contrôler les points suivants :

- Vérifiez si le sol prévu pour la fixation du coffre-fort est adéquat. Pour obtenir une résistance de chevilles optimale, il est recommandé d'utiliser du béton de classe C20/25 et plus. Si le sol prévu n'est pas adéquat, le choix de l'emplacement doit être modifié. Les sols en béton coulé et similaires ne sont pas adéquats pour la fixation. Le revêtement du sol coulé sans joints n'est pas adéquat pour la fixation.
- L'endroit prévu pour le perçage doit être sans câbles, conduites, tuyaux etc.
- Ne percez pas des ouvertures supplémentaires dans le coffre-fort pendant le montage. Tout changement dans la structure du coffre-fort fait expirer la garantie et, par conséquent, toute assurance éventuelle.

Le montage de l'armoire en acier se fait à l'usage des ouvertures au fond du coffre-fort prévues à cet effet et visibles une fois la tôle protégeant le fond est enlevée, si présente dans le modèle en question (image n°2). Le diamètre de perçage doit être décidé de manière à pouvoir effectuer un perçage transversal. Autrement dit, le perçage pour les chevilles et leur montage se fait directement par les ouvertures dans l'armoire en acier (images n° 3 à 6). Les éléments conseillés pour le montage : chevilles à enfoncer avec vis du type EM 8x40 produits par MKT (image n° 1 - éléments de montage : chevilles, rondelles, vis, outils pour enfoncer) ou chevilles à enfoncer M 8 (classe de résistance 12.9) produits par Upat USA ou des éléments équivalents d'autres producteurs.

Il est important de suivre les instructions de montage des fabricants de chevilles car c'est le seul moyen d'assurer la résistance nécessaire des éléments de fixation.



4. Assurance

Assurance si la fixation a été effectuée correctement *:

- pour l'usage industriel: jusqu'à 10.000 EUR
- pour l'usage privé: jusqu'à 40.000 EUR

Dans le cas de connexion à un réseau d'alarme les montants de l'assurance doublent.

**Montants approximatifs. Pour les montants exacts merci de contacter votre société d'assurance !*

Toutes les questions techniques doivent être consultées avec l'assureur. Si une fixation requise n'est pas possible à cause de problèmes techniques (chauffage du sol par exemple), contactez également la société d'assurance.

N'oubliez pas, très important : L'assureur n'est pas responsable pour les dommages matériels ou les pertes financières dans le cas où la fixation a été négligée ou effectuée de manière incorrecte.

5. L'Utilisation

Ouverture de l'armoire en version standard équipée d'un serrure à clé avec certificat de conformité :

- Entrez la clé dans la serrure (la coupure dans l'anneau de clé face à la poignée)
- Tournez la clé dans le sens horaire (la porte gauche dans le sens inverse), jusqu'à ce qu'elle rencontre une résistance
- Tournez la poignée dans le sens horaire jusqu'à résistance
- Ouvrez la porte.

La fermeture de l'armoire se fait de façon inverse à l'ouverture.

- Avant de fermer la porte, assurez vous que les goupilles sont poussées vers l'intérieur. Dans le cas échéant, le mécanisme du verrou risque de tomber en panne.
- Fermez bien la porte pour que la membrane de caoutchouc soit appuyée contre le seuil
- La clé ne peut être sortie qu'une fois la serrure est verrouillée.

Attention: La serrure à clé est fournie avec ses deux clés. Les deux clés, en fonction de la fréquence d'utilisation, s'useront au bout d'un moment. Si vous avez besoin de clés supplémentaires, celles-ci, pour des raisons de sécurité, ne peuvent être fournies qu'à condition de rendre la clé originale. Cela élimine le risque que les clés soient copiées par des personnes non autorisées. Pour le double des clés merci de contacter le fournisseur. Si les clés ont été perdues, pour des raisons de sécurité, la serrure doit être remplacée.

Si l'armoire avec serrure mécanique ou électronique est aussi munie d'un code verrou, veuillez vous reporter au **guide d'utilisation joint à la serrure.**

Il est très important de:

- Tout d'abord modifier le code prédéfini et garder le nouveau code dans un emplacement sécurisé !
- Dans le cas de serrures électroniques, penser à changer les batteries à l'avance (les batteries se déchargent).
- Dans le cas de serrures mécanique de chiffre, bien positionner les chiffres sans se dépêcher. Faites attention au marqueur d'ouverture et de modification du code qui sont souvent cause d'erreurs.

Toute modification et vérification du fonctionnement doit être effectuée avec la porte de l'armoire ouverte.

Veuillez fermer la porte de l'armoire seulement une fois le fonctionnement de la serrure est bien vérifié (après plusieurs essais).

6. Entretien et réparation

Selon la fréquence d'utilisation, il est parfois nécessaire de régler la porte de l'armoire. Pour le faire, vous aurez besoin d'un petit clé hexagonale SW4 (image n°1). Tournez la vis dans le sens horaire vers la droite pour déplacer la porte vers le haut, tournez la vis dans le sens antihoraire vers la gauche pour la faire baisser (images n° 3 et 4). Tournez la vis afin d'arriver à la position souhaitée. La porte est positionnée correctement quand la charge est répartie de manière égale sur les deux charnières.



Pour graisser les charnières faites couler quelques gouttes d'huile dans la fente entre la partie haute et la partie basse de la charnière (image n°5) et essuyez l'excès éventuel. Toutes les huiles de graissage standard conviennent.

La fréquence de graissage dépend de la fréquence d'utilisation mais devrait être effectuée une fois par an minimum.

Réglage du jeu de la porte

Pour régler le jeu de la porte, vous aurez besoin de vis à trou six pans (image n°6). La dimension des clés hexagonales est celle des vis utilisées. Positionnez les deux vis (du haut et du bas) pour que la porte se ferme facilement et le jeu ne soit pas trop large (claquement). Pour éviter le dérèglement, nous vous conseillons d'utiliser de la colle liquide (Loctite 270).

7. Fiabilité d'utilisation et garantie

- Le fabricant n'est pas responsable pour les dommages matériels ou les pertes financières résultant d'une utilisation et entretien non conformes aux instructions.
- Les clés doivent être gardées en sécurité, en cas de perte seule une ouverture de dépannage pourra donner accès au coffre
- Nous aimerons souligner que la moindre ingérence peut entraîner l'expiration de la garantie de sécurité et du bon fonctionnement de l'armoire. Ceci s'applique surtout en cas d'incendie et de tentatives de forçage.

Szerelési és kezelési utasítás

Bútorba beépíthető acélszekrény (S2-es biztonsági osztály)

BADEN - BADEN sorozat (0560.01)

Ennek a szekrénynek a megvásárlásával Önök egy minőségi termék mellett döntöttek, amely jól körülhatárolt betörésvédelmi tulajdonságokkal rendelkezik. Az EN 14450 európai szabvány szerinti biztonsági besorolása: S2 és VDMA 24992 szerinti B biztonsági osztály. Szenteljének most néhány percet arra, hogy alaposan elolvassák a kezelési utasítást.

1. Átvétel a fuvarozótól és az esetleges szállítási sérülések ellenőrzése

Mielőtt aláírja az átvételi elismervényt, kérjük, ellenőrizze, hogy a szekrényen nincsenek-e látható sérülések (görbülések, hasasodások, karcok stb.). Ha a szállító nem ad kellő időt az ellenőrzésre, akkor az átvételi elismervényt csakis "előzetes ellenőrzés nélkül" megjegyzéssel szabad aláírni. A felfedezett szállítási sérüléseket azonnal írásban jelezni kell a szállításművezőnek.

Figyelem! A szekrény borulás és nyitott ajtókkal, kihúzott válaszfalakkal vagy a teleszkópos síneken kihúzott fiókokkal, illetve regisztertartó keretekkel könnyen felborulhat. Figyelmetlenség esetén fennáll az anyagi kár és a testi sérülés veszélye! Határozottan ajánlott, hogy kicsomagoláskor és ellenőrzéskor a szekrény szilárd aljzaton álljon, nem pedig az asztalon vagy a lábazon.

2. A hiánytalanság és működés ellenőrzése

Kérjük, ellenőrizze a szekrényt minőségi szempontból, hogy minden hiánytalanul megvan-e és működik-e:

- A leszállított szekrény megfelel-e a megrendelésnek?
- Leszállítottak-e minden megrendelt alkatrészt?
- Az ajtókat könnyen be lehet-e csukni, illetve könnyen ki lehet-e nyitni?

Az esetlegesen felfedezett hibákat azonnal jelezni kell a szállítónak.

3. A szekrény felállítása és lehorgonyozása

Felállítás előtt kérjük ellenőrizni, hogy a szekrény súlya nem lépi-e túl a megengedett maximális terhelést a beszállítás útvonalában és a felállítás helyén. Feltétlenül figyelembe kell venni a padló fajtáját, mivel a legtöbb probléma itt jelentkezik (pl. rejtett gödör vékony, márvány padlólapok alatt a lapok megpedesését okozhatja stb.). Kétségek esetén ki kell kérni statikus vagy építész véleményét.

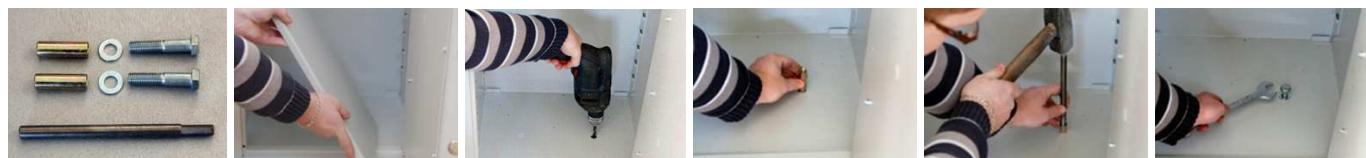
A szekrény S2-es biztonsági osztály szerinti, garantált betörésállósága csak akkor áll fenn, ha az 1000 kg alatti súlyú szekrényt megfelelően lehorgonyozzák az erre kijelölt helyen. A lehorgonyozás célja, hogy megelőzze a szekrény könnyű ellopását (elvitelét), és későbbi kinyitását már nyugodt körülmények között.

A lehorgonyozásnál figyelembe kell venni a következőket:

- Az aljzat, ahova a páncélszekrény le lesz horgonyozva, megfelelő-e erre a célra. Ahhoz, hogy a dübelek megfelelően stabilak legyenek C20/25 osztályú vagy ennél jobb betont kell használni. Ha az aljzat nem megfelelő, a szekrényt máshova kell tenni. Öntött padlók és hasonlóak nem megfelelőek a horgonyozáshoz. Az aljzathoz nem kötött esztrichbe szintén nem lehet horgonyozni.
- A furatok helyén nem lehet kábel, vezeték, cső vagy hasonló.
- Szereléskor nem szabad semmilyen további furatot készíteni a széfbe. Ha megváltoztatják a struktúráját, a garancia és ebből következően az esetleges biztosítás érvényét veszti.

Az acélszekrényt a széf alján vagy hátsó falában erre a célra készített furatoknál kell összeszerelni, amelyek a szekrény alját takaró lemez **kivétele után láthatók, amennyiben az adott típusnál létezik (2. kép)**. A furatok átmérője úgy van megválasztva, hogy átmenő furatokat lehessen készíteni. Ez azt jelenti, hogy a dübelek furatát és a dübelek szerelését közvetlenül az acélszekrényben lévő furatokon keresztül kell végezni (3-6. képek). A szereléshez használható: MKT- beütő dübel 8x40 EM típusú csavarral (1. kép – Szereléshez szükséges eszközök: dübelek, alátétek, csavarok, beütő szerszámok) vagy Upat USA M 8 beütő dübelek (12.9 teherbírású osztály) vagy ezekkel egyenértékű, más gyártótól származó elemek.

A megfelelő dübelgyártó által kiadott szerelési utasítás szerint kell eljárni, mivel csak ebben az esetben garantálható a szükséges húzóerő a rögzítő elemekre.



4. Biztosítás

Biztosítás **megfelelően kivitelezett lehorgonyozás esetén** *:

- ipari célokra: 10.000 EUR-ig
- magáncélra: 40.000 EUR-ig

Riasztórendszerrel összekötve a biztosítási összegek megfelelően duplázódnak.

*Tájékoztató érték. A pontos biztosítási értéket a biztosítójával kell egyeztetni!

Minden műszaki kérdést a biztosítóval kell megbeszélni. Ha műszaki okokból nem lehetséges a megfelelő lehorgonyozás (padlófűtés stb.) akkor is a biztosítóval kell felvenni a kapcsolatot.

Ne felejtse el! Hanyagság vagy nem megfelelő lehorgonyozás esetén a biztosító nem vállal felelősséget a bekövetkezett anyagi károkért vagy pénzügyi veszteségért.

5. Kezelés

A minősített, kulcsos zárral ellátott, standard szekrény nyitása:

- Dugja be a kulcsot a kulcslyukba (a kulcs fülében lévő bevágás az ajtó fogantyújának irányában legyen)
- Fordítsa el a kulcsot az óramutató járásának megfelelően (balos ajtónál az ellenkező irányban), egészen ellenállásig
- A fogantyút fordítsa el az óramutató járásának megfelelő irányban, ameddig lehet
- Nyissa ki az ajtót.

A szekrény bezárása a nyitással ellentétes műveleti sorrendben történik.

- Nem szabad megfeledkezni arról, hogy az ajtó bezárása előtt az ajtó csapjai vissza legyenek húzva. Ellenkező esetben a zármechanizmus megsérülhet, és a szekrény elromolhat.
- Az ajtó tömítés rugalmasságának kompressziója céljából az ajtót oda kell nyomni.
- A kulcsot csak akkor lehet kihúzni, ha a zár be van zárva.

Kérjük, figyeljen arra, hogy: a kulcsos zárhoz két standard kulcs van. Ezek a kulcsok, a használat gyakoriságától függően, előbb-utóbb elkopnak. Ha további kulcsokra van szükség, biztonsági okokból azt csak az eredeti kulcs leadása után lehet megkapni. Ez kizárja annak a veszélyét, hogy illetéktelen személyek könnyen le tudják másolni a kulcsot. Kérjük, ebben az ügyben lépjen kapcsolatba a szállítóval. Ha elveszíti a kulcsokat, a zárat biztonsági okokból ki kell cserélni.

Ha a szekrény elektronikus vagy mechanikus számmzárral van ellátva, el kell olvasni a **zárhoz mellékelt kezelési utasítást**.

Nagyon fontos:

- első lépésként meg kell változtatni a gyárilag beállított kódot, és az újonnan beállított kódot jól el kell tenni, hogy illetéktelenek ne férjenek hozzá!
- Elektronikus zárnál nem szabad megfeledkezni arról, hogy kellő időben kicserélje az elemeket (az elemek kimerülnek).
- Mechanikus számmzárnál sietség nélkül, pontosan kell beállítani a számokat. Figyeljen a kód megnyitása és átállítása jelzésre, mivel itt gyakran fordulnak elő hibák.

A kód módosítását és kijavítását mindig nyitott ajtóknál kell végrehajtani. A szekrényt csak akkor szabad bezárni, ha meggyőződött róla, hogy a zár jól működik (miután néhányszor kipróbálta).

6. Karbantartás és szerviz

A használat gyakoriságától függően, néha be kell állítani az ajtót. Ehhez egy kis SW4 hatszögletű imbuszkulcsra van szükség (1 kép). Ha a csavart az óramutató járásának megfelelő irányban, jobbra forgatja, az ajtó megemelkedik, ha az ellenkező irányban, balra forgatja el, az ajtó lejjebb süllyed (3-4. kép). Ehhez a szabályozó csavart egészen addig kell elfordítani, amíg a pánt a megfelelő pozícióba kerül. Az ajtót úgy kell beállítani, hogy a teher a két pánton egyenletesen oszoljon el.



A pántok kenéséhez a pánt felső és alsó része közötti hézagba egy kis olajt kell juttatni (5. kép), majd a fölös olajt esetleg le kell törölni. A kenéshez bármilyen közönséges kenőolaj használható.

Az, hogy milyen gyakran kell kenni, a használat gyakoriságától függ, de legalább évente egyszer kenni kell.

Az ajtó játékának beállítása

A szabályozó csavarok hatszögletű imbusz csavarok (6. kép). A szükséges hatszögletű imbuszkulcs mérete az alkalmazott csavartól függ.

Az alsó és a felső szabályozó csavart mindig úgy kell beállítani, hogy az ajtót könnyen be lehessen zárni és ne legyen túlságos játék (kotyogás).

A szabályozó csavar önállítódását meg lehet akadályozni a folyékony ragasztó használatával (Loctite 270).

7. Megbízható használat és garancia

- A gyártó nem vállal semmilyen felelősséget a nem megfelelő kezelésből és helytelen karbantartásból eredő anyagi és vagyoni károkért.
- A kulcsokat biztonságos helyen kell tartani, ha elvesznek, a szekrény tartalmához csak vésznyitással lehet hozzáfutni.
- Határozottan szeretnénk hangsúlyozni, hogy akár a legkisebb beavatkozás esetén is érvényét veszti a biztonságra és működésre vállalt garancia.

Ez különösen tűz és betörési kísérlet esetére vonatkozik.

Istruzioni di montaggio e d'uso

Armadio in acciaio da incasso nei mobili (Classe di sicurezza S2)

Serie BADEN-BADEN (0560.01)

Comprando il nostro armadio avete scelto il prodotto di alta qualità con predefinita protezione anticasso. Classe di sicurezza S1 conforme alla Norma Europea EN 14450 e classe di sicurezza B conformemente a VDMA 24992.

Dedicate per favore un po' del Vostro tempo per leggere attentamente la presente istruzione d'uso.

1. Ritiro dallo spedizioniere e controllo degli eventuali danni dovuti al trasporto

Prima di firmare la ricevuta controllate per favore se sull'armadio non sono visibili i danni (ammaccature, bombature, graffi ecc.). Se lo spedizioniere non avrà tempo necessario per il controllo, la ricevuta va firmata con annotazione "senza controllo preliminare". I danni dovuti al trasporto vanno segnalati immediatamente allo spedizioniere in forma scritta.

Attenzione! L'armadio è ribaltabile e si può rovesciare facilmente con sportelli aperti o con pareti divisorie tirate fuori o con mensole tirate fuori sulle guide telescopiche o sul telaio pensile per i registri. Se non si presta una particolare attenzione, esiste il rischio di danni materiali e lesioni del corpo! Si consiglia vivamente di sballare e controllare l'armadio su una superficie dura, e non sul tavolo o un piedistallo.

2. Controllo di integrità e funzionalità

Controllate per favore l'armadio dal punto di vista della sua qualità, integrità e funzionalità:

- L'armadio consegnato è conforme al Vostro ordine?
- Sono stati consegnati tutti gli elementi ordinati?
- Lo sportello si chiude e si apre con facilità?

Eventuali discordanze vanno segnalate immediatamente al fornitore.

3. Collocazione e ancoraggio dell'armadio

Prima di collocare l'armadio controllate per favore se il suo peso non supera il carico ammissibile della strada e del posto dove verrà collocato. È indispensabile prendere in considerazione il tipo del pavimento, poiché la maggior parte dei problemi si rivela qua (p.e. le ammaccature nascoste sotto le sottili piastrelle di marmo possono essere la causa delle fessure ecc.). In caso di dubbi chiedete il consiglio all'architetto.

La garantita resistenza anticasso dell'armadio secondo la classe di sicurezza S2 esiste soltanto se l'armadio con il peso inferiore a 1000 kg viene ancorato correttamente nel luogo ben predisposto. Lo scopo dell'ancoraggio sta nel prevenire il furto facile (portare via l'armadio) per aprirlo più tardi indisturbati.

Ancorando l'armadio occorre attenersi alle seguenti regole:

- La superficie dove deve essere ancorata la cassaforte è adatta all'ancoraggio? Per ottenere la caratteristica resistenza dei tasselli, il calcestruzzo utilizzato deve essere della classe C20/25 o superiore. Se il pavimento non è adatto, l'armadio va collocato in un altro posto. I massetti o la pavimentazione simile non sono adatti all'ancoraggio. Il pavimento a smalto non legato al sottofondo non è idoneo all'ancoraggio.
- Nel posto dove vengono realizzati i fori, non si possono trovare cavi, condotti, tubi e simili.
- Durante il montaggio è vietato realizzare i fori aggiuntivi nella cassaforte. Se viene modificata la struttura della cassaforte, la garanzia – e in conseguenza l'eventuale assicurazione – scade.

Il montaggio dell'armadio in acciaio viene effettuato attraverso la realizzazione dei fori sul fondo della cassaforte, visibili dopo aver tolto la lamiera che copre il fondo, se presente in una data cassaforte (Foto 2). Il diametro dei fori va stabilito secondo il metodo di passata, cioè i fori per i tasselli e il montaggio dei tasselli avviene direttamente attraverso i fori nell'armadio in acciaio (Foto 3-6). Per il montaggio sono idonei: MKT – tasselli con vite tipo EM 8x40 EM (foto 1 – Elementi di montaggio: Tasselli, rondelle, viti, attrezzi) oppure Upat USA tasselli M 8 (classe di resistenza: 12.9) o altri, equivalenti elementi di fissaggio di altri produttori.

Bisogna attenersi alle istruzioni di montaggio dei singoli produttori di tasselli, poiché soltanto in questo modo si può garantire la forza di estrazione indispensabile per gli elementi di fissaggio.



Foto 1

Foto 2

Foto 3

Foto 4

Foto 5

Foto 6

4. Assicurazione

L'assicurazione con ancoraggio correttamente eseguito*:

- per scopi industriali: fino a 10.000 EUR
- per uso privato: fino a 40.000 EUR

Dopo aver eseguito il collegamento con il sistema di allarme, le suddette quote si raddoppiano rispettivamente.

*Valori indicativi. Le somme di assicurazione vanno stabilite con il proprio assicuratore!

Tutte le domande tecniche vanno consultate con l'assicuratore. Se il corretto ancoraggio non è possibile per motivi tecnici (riscaldamento a pavimento ecc.) anche in tal caso bisogna contattare l'assicuratore.

Importante: In caso di negligenza o ancoraggio scorretto, l'assicuratore non è responsabile dei danni materiali ed economici arrecati.

5. Uso

Per aprire l'armadio standard dotato di serratura a chiave certificata:

- Inserire la chiave nella fessura (incavo nella serratura in direzione della maniglia)
- Girare la chiave in senso orario (sportello sinistro in senso opposto) fino alla resistenza
- Girare la maniglia fino alla resistenza in senso orario
- Aprire lo sportello.

Per chiudere l'armadio, ripetere le suddette operazioni in senso opposto.

- Prima di chiudere lo sportello bisogna controllare se i perni sono rientrati. Altrimenti si può danneggiare il meccanismo di blocco.
- Per compressare l'elasticità della guarnizione dello sportello, lo sportello va premuto.
- La chiave può essere tolta soltanto con la serratura chiusa.

Attenzione: La serratura a chiave è dotata di due chiavi standard. Queste chiavi, a seconda della frequenza del loro utilizzo, prima o poi si logorano. Se avete bisogno delle chiavi aggiuntive, per motivi di sicurezza, le possiamo fornire soltanto dopo aver ricevuto la chiave originale. In questo modo si evitano le situazioni in cui le persone non autorizzate si fanno una copia della chiave. Per le questioni simili contattate per favore il Vostro fornitore. In caso di perdita delle chiavi, per motivi di sicurezza, la serratura va cambiata.

Se l'armadio con serratura meccanica o elettronica è dotata di un codice, è necessario prendere conoscenza delle **istruzioni d'uso allegate alla serratura**.

Molto importante:

- Prima di tutto va cambiato il codice di fabbrica. Il nuovo codice impostato va conservato lontano dalle persone non autorizzate!
- Per le serrature elettroniche bisogna ricordarsi di cambiare le batterie (le batterie si scaricano).
- Per le serrature a combinazione meccaniche bisogna impostare precisamente e senza fretta tutte le cifre. Fate attenzione all'indicatore di apertura e cambio codice, proprio qua possono commettersi degli errori.

Le modifiche e la verifica del funzionamento corretto devono essere eseguite sempre con lo sportello aperto.

Soltanto dopo essersi assicurati (dopo aver eseguito alcune prove di funzionamento) che la serratura funziona correttamente, l'armadio può essere chiuso.

6. Manutenzione e assistenza

A seconda della frequenza d'uso, a volte bisogna regolare lo sportello. Per farlo bisogna procurarsi un piccolo cacciavite, la chiave esagonale SW4 (Foto 1). Girando la vite in senso orario a destra, lo sportello si alza. Girando in senso opposto (antiorario a sinistra), lo sportello si abbassa (Foto 3-4). A questo scopo bisogna far girare la vite di registro finché non si ottiene la posizione desiderata. Gli sportelli devono essere regolati in modo da distribuire il carico uniformemente su tutte e due le cerniere.



Per lubrificare le cerniere bisogna mettere un po' d'olio nella fessura tra la parte superiore e la parte inferiore della cerniera (Foto 5) ed eventualmente asciugare l'olio fuoriuscito.

Alla lubrificazione sono adatti tutti gli oli lubrificanti standard.

La lubrificazione deve essere eseguita a seconda della frequenza di utilizzo dell'armadio, almeno una volta all'anno

Regolazione del gioco

Le viti di regolazione hanno la sede esagonale (Foto 6). La dimensione richiesta delle chiavi esagonali dipende dalla vite utilizzata. Regolare la vite superiore ed inferiore sempre nello stesso modo per poter chiudere lo sportello con facilità ed evitare il gioco eccessivo (ticchettio). È possibile evitare che la vite si sposti da sola applicando la colla liquida (Loctite 270).

7. Affidabilità e garanzia

- Il produttore declina ogni responsabilità per danni e perdite materiali causate dalla mancata manutenzione e lo scorretto uso del prodotto.
- Le chiavi vanno conservate in luogo sicuro. In caso di perdita, l'armadio può essere aperto soltanto con le modalità di avaria.
- Desideriamo sottolineare che anche le piccole modifiche apportate al prodotto fanno scadere la garanzia di sicurezza e di funzionalità, specialmente in riferimento agli incendi e agli scassi.

Montagehandleiding en gebruikersaanwijzing van een stalen inbouwkast voor (veiligheidsklasse S2) BADEN-BADEN serie (0560.01)

De door u gekochte kast kenmerkt zich door een hoge kwaliteit en inbraakwerendheid. Veiligheidsklasse S2 volgens Euronorm EN 14450 en veiligheidsklasse B volgens VDMA 24992.

Lees deze gebruiksaanwijzing zorgvuldig en volledig door.

1. Ontvangst en controle op eventuele transportschade.

Controleer of er geen zichtbare schades aanwezig zijn (deuken, bollingen, krassen) voordat u de ontvangstbevestiging ondertekent. In het geval dat de leverancier u onvoldoende tijd geeft voor de controle, ondertekent u de ontvangstbevestiging onder vermelding van opmerking “zonder voorafgaande controle”.

De leverancier dient onmiddellijk schriftelijk op hoogte gesteld te worden bij transportschade.

Belangrijk! De kast kan **gemakkelijk omvallen** wanneer de deur openstaat, de planken naar voren uitgeschoven zijn op telescopische rails of de hangmapframes uitgetrokken zijn. Onoplettendheid kan tot materiele schade en lichamelijk letsel leiden! Verwijder de verpakking en controleer de kast op een stevige ondergrond, niet op een tafel of sokkel.

2. Compleetheids- en functionaliteitcontrole

Controleer de kwaliteit, compleetheid en functionaliteit van de kast:

- Is de geleverde kast dezelfde als die u gekozen heeft?
- Zijn al de bestelde onderdelen geleverd?
- Is het gemakkelijk om de deur te openen en te sluiten?

Stel de leverancier op de hoogte indien u afwijkingen aantreft.

3. Plaatsing en verankering

Ga voor het plaatsen van de kast na dat het gewicht niet hoger is dan de toelaatbare maximumbelasting voor transport en voor de ondergrond waarop de kast zal staan. Neem het type ondergrond in acht. Hier ontstaan vaak de meeste problemen (bv. onzichtbare holten onder een dunne marmeren tegel kunnen de tegel doen barsen bij belasting). Raadpleeg een architect of bouwkundige bij twijfel.

De inbraakwerendheid van de kast, conform de S2 veiligheidsklasse, wordt alleen gegarandeerd indien de kast, die minder dan 1000 kg weegt, op een correcte manier wordt verankerd op een geschikte locatie en ondergrond. Verankering van de kast voorkomt een gemakkelijke diefstal.

Bij het verankeren, neemt u het volgende in acht:

- Is de ondergrond geschikt voor verankering van de kast? Beton van klasse C20/25 of hoger dient gebruikt te worden om een goede verankering mogelijk te maken. Indien de ondergrond ongeschikt is, dient de kast op een andere plek geplaatst te worden. Vloeren van licht beton en dergelijke vormen geen geschikte ondergrond voor verankering. Estrich is niet geschikt voor verankering.
- Er mogen zich geen kabels, leidingen, pijpen en dergelijke bevinden op de plaats waar geboord wordt.
- Tijdens het monteren mogen er geen extra openingen in de kast geboord worden. In het geval dat de integriteit van de kast wordt aangetast, vervalt de garantie en

eventuele verzekering.

Om de kast te monteren, gebruikt u de daarvoor bestemde openingen in de bodem van de kast. Na het verwijderen van de blikplaat (niet alle modellen zijn voorzien van blikplaat) zijn de openingen zichtbaar (foto 2). Gebruikt u de capaciteitsmethode voor het boren van diameter. Het boren en de montage van de pluggen dient te worden uitgevoerd door de openingen in de kast (foto's 3-6). Geschikt voor montage zijn: MKT- inslagpluggen met een 8x40 EM schroef (foto 1: inslagpluggen, rubbers, schroeven, inslaggereedschap) of Upat USA-slagpluggen M8 (sterkteklasse 12.9) of equivalent.

Volg de montagehandleiding van de betreffende pluggenproducenten zorgvuldig. Alleen het naleveren van de instructies garandeert de nodige draagkracht van bevestigingselementen.



4. Verzekering

Verzekering mits de verankering op de juiste manier is uitgevoerd *:

- voor industrieel gebruik: tot 10.000 EUR
- voor privé gebruik: tot 40.000 EUR

In het geval dat er een alarmsysteem aangesloten wordt, worden de verzekeringsbedragen respectievelijk verdubbeld.

** Indicatieve bedragen. Voor de juiste verzekeringsbedragen, neemt u contact op met uw verzekeringsmaatschappij.*

Alle technische vragen dienen aan een verzekeringsmaatschappij gesteld te worden. In het geval dat het uitvoeren van de verankering op de juiste manier onmogelijk is vanwege technische redenen (bv. vloerverwarming), neemt u contact met de verzekeringsmaatschappij.

Belangrijk: *in het geval van verwaarlozing of een op onjuiste manier uitgevoerde verankering, kan de verzekeringsmaatschappij niet verantwoordelijk worden gesteld voor de ontstane schade of de geleden financiële schade.*

5. Bediening

Het openen van een kast voorzien van een gecertificeerd sleutelslot:

- Stop de sleutel in het slot (uitsparing in de sleutelbaard richting het handvat)
- Draai de sleutel met de wijzers van de klok mee (linker deur tegen de wijzers van de klok in). Blijft draaien tot u weerstand voelt.
- Draai het handvat met de wijzers van de klok mee. Blijft draaien tot u weerstand

- voelt.
- Open de deur.

Om de kast dicht te doen volgt u de procedure in omgekeerde volgorde.

- Het is belangrijk dat de grendels ingeklapt zijn voordat u de deur dichtdoet. Het blokkeringmechanisme zou beschadigd kunnen raken.
- Om de elasticiteit van deurrubbers te comprimeren, drukt u op de deur.
- Verwijder de sleutel alleen als het slot gesloten is.

Belangrijk: Het sleutelslot is voorzien van twee standaard sleutels. Deze sleutels zullen, naar mate van het gebruik, slijten. Uit veiligheidsoverwegingen worden extra sleutels slechts uitgegeven op vertoon van de originele sleutel. Om deze manier beheerst u het risico dat onbevoegde personen een sleutel bij laten maken. Neem contact op met de leverancier indien de sleutels kwijt zijn; het slot moet vervangen worden vanwege de veiligheid.

In het geval dat de kast voorzien is van een mechanisch of elektronisch slot voorzien van een code, leest u zorgvuldig **de handleiding van het slot**.

Belangrijk:

- Verander onmiddellijk de standaardcode en bewaar de nieuwe code buiten bereik van onbevoegde personen.
- Vervang tijdig de batterijen in elektronische sloten.
- Stel de cijfercode zorgvuldig en zonder haast in bij een mechanisch slot.

Wees attent op de openingsmarkering en code-veranderingen markering.

Verander de toegangscode en controleer of deze werkt met een geopende deur.

Als u zeker bent (na een aantal controles) dat het slot het op de juiste manier doet, kunt u de kast sluiten.

6. Onderhoud en service

Naarmate het gebruik van de kast, is het soms noodzakelijk de deur af te stellen. Daarvoor heeft u een kleine SW4 inbussleutel nodig (foto 1). Als u de schroef met de wijzers van de klok mee draait, gaat de deur omhoog. Als u tegen de wijzers van de klok in draait, gaat de deur omlaag (foto's 3-4). Draai de regelschroef totdat hij in de gewenste positie zit. Na het afstellen van de deur dient de belasting op beide scharnieren gelijkmatig verdeeld te zijn.



Foto 1



Foto 2



Foto 3



Foto 4



Foto 5



Foto 6

Het smeren van scharnieren gaat het beste als er een kleine hoeveelheid olie wordt gedruppeld in de sleuf tussen de bovenste en het onderste deel van een scharnier (foto 5). Verwijder de olieresten. Alle standaard smeerolies kunnen worden gebruikt.

De smeerfrequentie is afhankelijk van de gebruiksintensiteit van de kast, maar is tenminste één keer per jaar gesmeerd.

Speling op de deur

Regelschroeven zijn inbusschroeven (foto 6). De maat van een inbussleutel is afhankelijk van de maat van de te gebruiken schroef. De schroef boven en de schroef beneden dienen op dezelfde manier afgesteld worden zodat de deur makkelijk sluit en er niet te veel speling is. Als u vloeibare lijm gebruikt (Loctite 270), zal de regelschroef zich niet verplaatsen.

7. Betrouwbaarheid en garantie

- In het geval van onjuist onderhoud en/of bediening, kan de producent niet aansprakelijk worden gesteld voor materiële en/of financiële schade.
- Sleutels dienen op een veilige plek bewaard te worden. In het geval dat de sleutels kwijt raken, is toegang tot de kastinhoud uitsluitend mogelijk door middel van een noodopening.
- Wij willen benadrukken dat de garantie op bescherming en functionaliteit vervalt bij de kleinste interventie, brand- of inbraakproef.

Instrukcja montażu i obsługi

szafy stalowej do zabudowy meblowej (Klasa bezpieczeństwa S2)

Seria BADEN-BADEN (0560.01)

Wraz z kupnem tej szafy zdecydowaliście się Państwo na produkt wysokiej jakości ze zdefiniowaną ochroną przeciw włamaniom. Klasa bezpieczeństwa S2 według Euro-Normy EN 14450 oraz klasy bezpieczeństwa B zgodnie z VDMA 24992. Poświęćcie Państwo chwilę czasu na szczegółowe zapoznanie się z instrukcją obsługi.

1. Odbiór od spedytora i kontrola ewentualnych szkód transportowych

Przed podpisaniem potwierdzenia odbioru proszę sprawdzić szafę czy nie są widoczne uszkodzenia (wgniecenia, wybrzuszenia, zdrapania itp.). Jeżeli spedytor nie wyrazi zgody na przeznaczenie niezbędnego czasu na kontrolę, należy podpisać potwierdzenie odbioru tylko z zastrzeżeniem "bez kontroli wstępnej". Wykryte uszkodzenia transportowe przesyłki należy bezzwłocznie zgłosić spedytorowi w formie pisemnej.

Uwaga! Szafa jest przewracalna i może się łatwo przewrócić przy otwartych drzwiach, przy wysuniętych ściankach działowych lub przy wysuniętych półkach na szynach teleskopowych lub wiszących ramach na rejestry. Podczas nieuwagi istnieje ryzyko szkód materialnych i uszkodzeń ciała! Stanowczo zaleca się aby rozpakowywanie i kontrola szafy odbywały się na twardym podłożu, a nie na stole lub cokole.

2. Sprawdzenie kompletności i funkcjonalności

Prosimy o sprawdzenie szafy pod względem jakości, kompletności i funkcjonalności:

- Czy dostarczana szafa zgadza się z zamówieniem?
- Czy dostarczono wszystkie zamówione części?
- Czy drzwi dają się łatwo otworzyć i zamknąć?

Ewentualne odkryte niezgodności należy natychmiast zgłosić swojemu dostawcy.

3. Postawienie i kotwienie szafy

Przed postawieniem proszę sprawdzić czy ciężar szafy nie przekracza dopuszczalnego obciążenia drogi i miejsca ustawienia. Koniecznie należy uwzględnić rodzaj podłoża ponieważ większość problemów może pojawić się tutaj (np. ukryte wgłębienia pod cienkimi marmurowymi płytami mogą być przyczyną pęknięć, itp.). W razie wątpliwości proszę poradzić się statyka lub architekta.

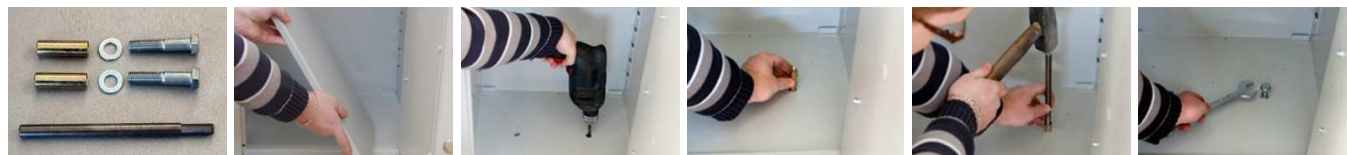
Gwarantowana odporność antywłamaniową szafy wedle klasy bezpieczeństwa S2 istnieje tylko w przypadku, kiedy szafa o ciężarze poniżej 1000 kg zostaje prawidłowo zakotwiona w wyznaczonym do tego celu miejscu. Celem kotwienia jest zapobieganie łatwej jej kradzieży (wyniesienia), a późniejszego swobodnego jej otwarcia.

Przy kotwieniu należy przestrzegać:

- Czy podłoże, w którym zakotwiony ma być sejf jest odpowiednie do kotwienia. Aby osiągnąć charakterystyczną oporność kołków musi być użyty beton klasy C20/25 lub wyższej. Jeśli podłoże nie nadaje się, podana lokalizacja musi ulec zmianie. Wylewane posadzki i tym podobne nie nadają się do kotwienia. Nie związane z podłożem jastrychy nie nadaje się do kotwienia.
- W miejscu wiercenia nie mogą znajdować się kable, przewody, rury i tym podobne.
- Podczas montażu nie można wiercić żadnych dodatkowych otworów w sejfie. Jeżeli zmieniona zostaje jego struktura, wygasa gwarancja i co za tym idzie, ewentualnie ubezpieczenie.

Montaż szafy stalowej wykonuje się poprzez przewidziane w tym celu otwory w podłożu lub w ścianie tylnej sejfu, które są widoczne poprzez usunięcie blachy przysłaniającej dno, o ile występuje w danym sejfie (zdjęcie 2). Średnicę wierceń dobiera się w taki sposób, aby możliwe było jej wykonanie według metody przepustowej. Oznacza to, że wiercenia na kołki i montaż kołków dokonuje się bezpośrednio przez otwory w szafie stalowej (zdjęcia 3-6). Do montażu nadaje się: MKT- wbijane kołki ze śrubą typu 8x40 EM (zdjęcie 1 – Elementy montażowe: Kołki, podkładki, śruby, narzędzia do wbijania) lub Upat USA wbijane kołki M 8 (klasa wytrzymałościowa 12.9) lub równoważne elementy mocujące od innych producentów.

Należy postępować zgodnie z instrukcjami montażu poszczególnych producentów kołków, ponieważ tylko w ten sposób można zagwarantować niezbędną wytrzymałość dla elementów mocujących.



Zdjęcie 1

Zdjęcie 2

Zdjęcie 3

Zdjęcie 4

Zdjęcie 5

Zdjęcie 6

4. Ubezpieczenie

Ubezpieczenie **przy odpowiednio wykonanym kotwieniu** *:

- do celów przemysłowych: do 10.000 EUR
- do użytku prywatnego: do 40.000 EUR

Podczas połączenia z systemem alarmowym sumy ubezpieczenia odpowiednio się podwajają.

*Wartości orientacyjne. Dokładne sumy ubezpieczenia należy skonsultować ze swoim ubezpieczycielem!

Wszelkie zapytania techniczne należy skonsultować z ubezpieczycielem.

Jeżeli odpowiednie kotwienie nie jest możliwe z przyczyn technicznych (ogrzewanie podłogowe itp.) należy również i w tym przypadku skontaktować się z ubezpieczycielem.

Należy pamiętać, ważna uwaga: W przypadku zaniedbania lub niewłaściwego kotwienia ubezpieczyciel nie ponosi odpowiedzialności za powstałe szkody materialne lub poniesione straty finansowe.

5. Obsługa

Otwieranie standardowej szafy wyposażonej w atestowany zamek kluczowy.

- Klucz wsunąć w otwór klucza (wycięcie w oczku klucza w kierunku uchwytu drzwi)
- Klucz przekręcić zgodnie z kierunkiem wskazówek zegara (lewe drzwi w przeciwnym kierunku), aż do oporu
- Uchwyt przekręcić do oporu zgodnie z kierunkiem wskazówek zegara
- Otworzyć drzwi.

Zamykanie szafy w odwrotnej kolejności jak otwieranie.

- Należy pamiętać, żeby przed zamknięciem drzwi, bolce były schowane. W przeciwnym razie, może dojść do uszkodzenia mechanizmu ryglującego i do awarii.
- Aby skompresować sprężystość uszczelki drzwi, należy drzwi docisnąć.
- Klucz można wyciągnąć tylko przy zamkniętym zamku.

Proszę zwrócić uwagę: Zamek kluczowy posiada dwa standardowe klucze. Owe klucze, w zależności od częstotliwości stosowania, zużywają się prędzej czy później. Jeżeli potrzebne są dodatkowe klucze ze względu na bezpieczeństwo mogą być dostarczone tylko po przedłożeniu oryginalnego klucza. Eliminuje się wówczas ryzyko iż osoby nieuprawnione mogą łatwo dorobić klucze. Proszę skontaktować się w tej sprawie z dostawcą. Jeżeli klucze zostały utracone, ze względów bezpieczeństwa zamek musi być wymieniony .

Jeśli szafa z mechanicznym lub elektronicznym zamkiem wyposażona jest w kod, należy zapoznać się z **instrukcją obsługi dołączonej do zamka**. Bardzo ważne:

- jako pierwszą rzecz należy zmienić fabrycznie ustawiony kod i przechowywać z dala od nieuprawnionych osób!
- W zamkach elektronicznych należy również pamiętać o odpowiednio wcześniejszej wymianie baterii(baterie się zużywają).
- Przy mechanicznym zamku sztyfowym, należy bez pośpiechu dokładnie ustawić cyfry. Proszę zwrócić uwagę na znacznik otwierania i przestawiania kodu, ponieważ często mogą pojawić się tutaj błędy.

Przestawienia i poprawne sprawdzenie działania musi zawsze odbywać się przy otwartych drzwiach.

Dopiero po upewnieniu się (kilkukrotnych próbach poprawnego działania), że zamek działa poprawnie można zamknąć szafę.

6. Konserwacja i serwis

W zależności od częstotliwości używania konieczna jest czasem regulacja drzwi. Do tego celu potrzebny jest mały sześciokątny klucz SW4 (zdjęcie 1).Przekręcając śrubę zgodnie z kierunkiem ruchów zegara w prawo drzwi się podnoszą, przekręcając przeciwnie do ruchu wskazówek zegara w lewo obniżają się (zdjęcia 3-4). W tym celu należy kręcić śrubą regulacyjną zawiasu do momentu uzyskania żądanej pozycji. Ustawienie drzwi musi przebiegać w taki sposób, aby obciążenie drzwi rozłożone było równomiernie na oba zawiasy.



Do smarowania zawiasów należy dodać trochę oleju w szczelinę między górną - dolną częścią zawiasu (zdjęcie 5) i ewentualnie wytrzeć rozlany olej. Do smarowania nadają się wszystkie standardowe oleje smarowe.

Jak często powinny być smarowane, zależy od częstotliwości używania, co najmniej jednak raz w roku.

Ustawienie luzu drzwi

Śruby regulacyjne są śrubami z gniazdem sześciokątnym (zdjęcie 6). Wymagany rozmiar sześciokątnych kluczy zależy od użytego rozmiaru śruby. Proszę nastawić górną i dolną śrubę zawsze w taki sposób, aby drzwi można było łatwo zamknąć i nie miały nadmiernego luzu (stukanie).

Samoczynnemu przestawianiu śruby regulacyjnej można zapobiec przez zastosowanie płynnego kleju (Loctite 270)

7. Niezawodność używania i gwarancja

- Za szkody materialne i straty majątkowe spowodowane przez niezgodnie z zasadami utrzymania i niewłaściwą obsługę, producent nie ponosi żadnej odpowiedzialności.
- Klucze należy przechowywać w bezpiecznym miejscu, w przypadku ich zaginięcia dostęp do zawartości szafy uzyska się tylko przez awaryjne jej otwarcie
- Chcemy wyraźnie podkreślić, że nawet przy najmniejszej ingerencji, wygasa gwarancja na zabezpieczenie i funkcjonalność. Ma to zastosowanie szczególnie w odniesieniu do pożarów i prób włamania.

Manual de montagem e uso

armário de aço embutido para móveis (Classe de segurança S2)

Série BADEN-BADEN (0560.01)

O presente armário é uma garantia do produto de qualidade com a definida protecção anti-roubo. Conforme à Euronorma EN 14450 a sua classe de segurança é S2. Classe de segurança B conforme a VDMA 24992. Por favor, leiam atentamente o manual de uso.

1. 1. Entrega da mercadoria da transportadora e controlo de possíveis danos derivados do transporte

Antes de assinar o documento de entrega verifique visualmente os eventuais danos no armário (cavidades, saliências, arranhões etc.). Se a transportadora não conceder o tempo necessário para realizar o controlo, assine o documento de entrega com uma reserva - "sem pré-inspecção". Os detectados danos derivados do transporte deverão ser imediatamente comunicados à transportadora por escrito.

Atenção! O armário pode cair facilmente quando a porta está aberta, quando os tabiques estão estendidos, quando as prateleiras estão estendidas em trilhos telescópicos ou quando os caixilhos para registos estão pendurados. A falta de atenção pode provocar o risco de danos materiais e pessoais! É recomendável a desmontagem e inspecção do armário realizarem-se em terra firme e não sobre uma mesa ou

2. Controlo de integridade e funcionalidade

Verifique o armário em termos de qualidade, integridade e funcionalidade:

- O armário fornecido é conforme à encomenda?
- Forneceram-se todas as peças encomendadas?
- É fácil abrir e fechar a porta?

Comunique imediatamente as eventuais inconformidades ao fornecedor por escrito.

3. Colocação e fixação do armário

Antes de colocar o armário verifique que o seu peso não supere a carga permitida do caminho e do lugar de colocação. É imprescindível considerar o tipo de chão, pois isto provoca a maioria de problemas (p.ex. as cavidades debaixo das placas de mármore podem provocar rachaduras, etc.). Em caso de dúvida, consulte um engenheiro civil ou arquiteto.

A resistência do armário à prova de roubo conforme à classe de segurança S2 é garantida só quando o armário com o peso inferior a 1000 kg é **correctamente fixado** em um lugar adequado. O objectivo da fixação é impedir o furto simples (remoção) e a livre abertura posterior do armário.

Ao realizar a fixação devem-se observar as seguintes regras:

- O pavimento a que se fixa o cofre-forte deve ser adequado para a fixação. Para atingir a resistência característica das cavilhas deve ser usado o betão da classe C20/25 ou superior. Se o pavimento não é adequado, mude a localização. Os sub-pavimentos com capeamento e parecidos não são adequados para ancoragem. Os pavimentos sem juntas não endurecidos não são adequados para ancoragem.
- No ponto de perfuração não pode haver cabos, fios, tubos e semelhantes.
- Durante a montagem não faça furos adicionais no cofre-forte. Se alterar a estrutura do cofre-forte, expira a garantia e, eventualmente, o seguro.

Realize a montagem do armário de aço através de buracos no fundo ou na parede posterior do cofre-forte, visíveis removendo a placa que cobre o fundo, se estiverem presentes no cofre-forte (figura 2). Escolha o diâmetro de perfuração para depois deixar passar as cavilhas. Isto significa que a perfuração e montagem de cavilhas deve ser feita directamente através de buracos no armário de aço (figuras 3-6). Para a montagem utilize: MKT- cavilhas pregadas com parafuso tipo 8x40 EM (figura 1 – Elementos de montagem: Cavilhas, arruelas, parafusos, ferramentas para pregar) ou Upat USA cavilhas pregadas M 8 (classe de resistência 12.9) ou elementos equivalentes para fixação de outros fabricantes.

Siga as instruções de montagem de cada fabricante de cavilhas, pois só assim pode garantir a resistência necessária dos elementos de fixação.

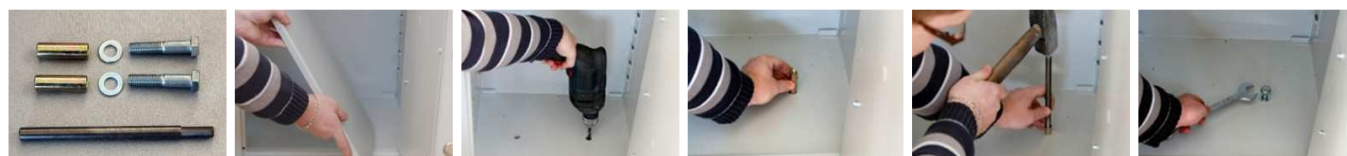


Figura 1

Figura 2

Figura 3

Figura 4

Figura 5

Figura 6

4. Seguro

Seguro com a fixação realizada correctamente*:

- para fins industriais: até 10.000 EUR
- para uso privado: até 40.000 EUR

Com a ligação ao sistema de alarme o capital seguro é duplicado.

*Valores orientativos Consulte as importâncias de capitais seguros com a sua seguradora!

Consulte qualquer dúvida técnica com a seguradora.

Caso a adequada fixação seja impossível por razões técnicas (aquecimento de pavimentos, etc.), consulte também a seguradora.

Nota importante: No caso de negligência ou fixação indevida, a seguradora não é responsável pelos danos resultantes ou perdas financeiras.

5. Uso

Abertura de um armário padrão equipado com uma fechadura de chave certificada:

- Insira a chave na abertura para chave (buraco para chave na direcção da maçaneta).
- Vire a chave no sentido horário (a porta esquerda no sentido oposto) até que ela pare.
- Gire a maçaneta no sentido horário até que ela pare.
- Abra a porta.

Feche a porta em ordem inversa.

- Antes de fechar a porta as cavilhas devem estar retraídas. Caso contrário, poderá danificar o mecanismo de bloqueio e provocar avaria.
- Aperte a porta para comprimir a elasticidade da vedação da porta.
- A chave pode ser removida somente com a fechadura fechada.

Lembre-se que: A fechadura de chave dispõe de duas chaves de série. Dependendo da frequência de uso, essas chaves desgastam-se mais cedo ou mais tarde. Se precisar de chaves adicionais por razões de segurança, estas só poderão ser fornecidas após a entrega da chave original. Deste modo elimina-se o risco de as pessoas não autorizadas copiarem facilmente as chaves. Contacte o seu fornecedor para mais detalhes. No caso de as chaves se perderem, deverá substituir a fechadura por razões de segurança.

Se o armário com fechadura mecânica ou electrónica dispor de um código, consulte o **manual de instruções da fechadura**.

Muito importante:

- Primeiro de tudo, altere o código de fabricante e mantenha afastadas as pessoas não autorizadas!
- Lembre-se de substituir a bateria em fechaduras electrónicas (as baterias consomem-se).
- Em fechaduras mecânicas de combinação defina sem pressa o código. Observe o marcador de abertura e alteração do código, pois muitas vezes pode haver erros.

Altere e verifique o correcto funcionamento do código sempre com a porta aberta.

Só quando tiver a certeza que a fechadura funciona correctamente (após umas provas de funcionamento) pode fechar o armário.

6. Manutenção e assistência técnica

Dependendo da frequência de uso por vezes é necessário ajustar a porta. Para isso, precisa de uma pequena chave hexagonal SW4 (figura 1). Ao girar o parafuso no sentido horário, para a direita, a porta levanta-se, girando-o no sentido anti-horário, para a esquerda, a porta desce (figuras 3-4). Para isso, rode o parafuso de ajuste da dobradiça até à posição desejada. Ajuste a porta de forma que a carga seja distribuída uniformemente sobre as duas dobradiças.



Para lubrificar as dobradiças, adicione um pouco de óleo na folga entre a parte superior e inferior da dobradiça (figura 5) e, eventualmente, limpe o óleo derramado. Para lubrificar são adequados todos os óleos lubrificantes recomendados.

Os intervalos de lubrificação dependem da frequência de uso, mas pelo menos uma vez por ano.

Ajuste de folga da porta

Utilize os parafusos hexagonais para a regulação (figura 6). O tamanho das chaves hexagonais depende do tamanho do parafuso utilizado.

Ajuste os parafusos superior e inferior de modo que a porta feche facilmente sem folga excessiva (batida).

Aplique a cola líquida (Loctite 270) para prevenir o desajuste do parafuso de regulação.

7. Confiabilidade do uso e garantia

- O fabricante não assume qualquer responsabilidade por danos e prejuízos materiais derivados da incorrecta manutenção e manuseio inadequado.
- As chaves devem ser guardadas em local seguro. Em caso de perda, o acesso ao conteúdo do armário só é possível mediante a abertura de emergência.
- Salientamos expressamente que mesmo a menor interferência anulará a garantia da segurança e funcionalidade. Isso aplica-se particularmente em relação ao incêndio e tentativas de intrusão.

Manual de instalare și utilizare

dulap de oțel destinat încorporării în mobilă (Clasa de siguranță S2)

Seria BADEN-BADEN (0560.01)

Odată cu achiziționarea acestui dulap ați decis asupra unui produs de înaltă calitate cu o protecție definită împotriva spargerilor. Clasa de siguranță S2 în conformitate cu standardele Euro EN 14450 precum și clasificarea de siguranță VDMA 24992. Vă rugăm să acordați timpul necesar pentru a lua cunoștință detaliat cu manualul de utilizare.

1. Recepționarea de la furnizor și verificarea împotriva posibilelor defecte de transport

Înainte semnării confirmării de primire, vă rugăm să verificați dulapul împotriva defecțiunilor vizibile (urme de lovituri, adâncituri, bombări, zgârieturi etc). Dacă furnizorul nu va fi de acord să aloce timpul necesar pentru verificare, semnați confirmarea de primire doar cu mențiunea „fără verificarea prealabilă.” Daunele de transport constatate trebuie să fie raportate imediat furnizorului, în scris.

Atenție! Dulapul este ușor răsturnabil și poate fi răsturnat cu ușurință atunci când ușile sunt deschise sau rafturile pe șine telescopice sunt scoase în afară ori ramele pentru registre sunt atârnat. În caz de neatenție există riscul de deteriorare a bunurilor și vătămării corporale! Este absolut recomandabil ca despachetarea și de și verificarea dulapului să se efectueze pe o suprafață solidă și nu pe masă sau pe soclu.

2. Verificarea integrității și funcționalității

Vă rugăm să verificați dulapul sub aspectul calității, integrității și funcționalității:

- Dacă dulapul livrat corespunde cu comanda efectuată?
- Dacă au fost furnizate toate piesele comandate?
- Dacă ușile se deschid și se închid ușor?

Orice nepotrivire descoperită trebuie raportată imediat furnizorului Dumneavoastră

3. Plasarea și ancorarea dulapului

Înainte de a plasa dulapul verificați dacă greutatea acestuia nu depășește capacitatea portantă a căii și sarcina admisibilă a locului de fixare.

Neapărat luați în considerare tipul pardoselii, deoarece cele mai multe probleme apar aici (de exemplu, adânciturile ascunse de sub plăcile subțiri de marmură pot provoca fisuri etc). În caz de incertitudine, vă rugăm să consultați inginerul de statică sau arhitectul.

Garantarea rezistenței dulapului la anti-furt și împotriva spargerii în conformitate cu clasa de siguranță S2 este asigurată numai în cazul când dulapul cu o greutate mai mică de 1000 kg este bine ancorat într-un loc desemnat pentru aceasta. Scopul ancorării constă în a preveni furtul ușor (scoaterea) dulapului și deschiderea ulterioară a acestuia.

La ancorare trebuie respectate următoarele:

- Dacă suprafața pe care urmează să fie fixat seiful este potrivit pentru ancorare. Pentru a obține rezistența caracteristică a diblurilor de fixare trebuie să fie utilizat betonul de clasa C20/25 sau unul superior. În cazul în care suprafața pardoselii nu este adecvată, locația dulapului trebuie să fie schimbată. Pardoselile turnate și similare acestora nu sunt potrivite pentru ancorare. Podeaua monolită nelegată cu suprafața pardoselii nu este potrivită pentru ancorare..
- În locul efectuării găurilor nu se pot afla cabluri, fire, țevi și similare acestora.
- În timpul instalării, nu puteți efectua niciun fel de găuri suplimentare în seif. În cazul în care structura acestuia a fost schimbată, garanția se pierde și prin urmare eventuala asigurare..

Instalarea dulapului din oțel este realizat cu ajutorul orificiilor în partea de jos a seifului care pot fi vizualizate prin demontarea tablei care acoperă partea de jos, în caz dacă există în dulapul respectiv (figura 2). Diametrul orificiilor pentru găurit este ales în așa fel încât să permită efectuarea acestora prin metoda de podete. Acest lucru înseamnă că efectuarea găurilor pentru dibluri și instalarea diblurilor se face direct prin orificiile din carcasa de oțel (figura 3-6).

Pentru instalare sunt potrivite: dibluri MKT cu șurub de tip 8x40 EM (Figura 1 – Elemente de fixare: Dibluri, șaibe, șuruburi, instrumente pentru instalare) sau dibluri Upat USA M 8 (clasa de rezistență 12.9) sau elemente de fixare echivalente de la alți producători.

Urmați cu atenție instrucțiunile de instalare pentru fiecare producător de dibluri, deoarece numai în acest fel se poate garanta forța de extragere necesară pentru elementele de fixare.



Figura 1

Figura 2

Figura 3

Figura 4

Figura 5

Figura 6

4. Asigurarea

Valoarea asigurării la efectuarea corespunzătoare a ancorării *:

- în scopuri industriale: până la 10.000 EUR
- pentru uz privat: până la 40.000 EUR

În cazul cuplării cu sistemul de alarmă sumele de asigurate în consecință se dublează.

**Valori orientative. Valoarea exactă a asigurării trebuie să fie consultată cu asiguratorul Dvs.!*

Orice chestiuni tehnice trebuie să fie consultate cu asiguratorul. Dacă ancorarea adecvată nu este posibilă din motive tehnice (încălzire prin pardoseală etc.) în acest caz, de asemenea, contactați asiguratorul Dvs.

Vă rugăm să rețineți: În caz de neglijență sau ancorare necorespunzătoare asigurătorului nu este responsabil pentru pagubele materiale rezultate sau efectele pierderilor financiare.

5. Utilizarea

Deschiderea dulapului standard echipat cu yală certificată cu cheie:

- Introduceți cheia în gaura pentru cheie (decupaj profilului cheii în direcția mânerului ușii)
- Rotiți cheia în direcția acelor de ceas (ușa din stânga, în direcția opusă), până când întâmpină rezistență
- Rotiți mânerul în direcția acelor de ceas până când se oprește
- Deschideți ușile.

Închiderea dulapului se produce în ordinea inversă deschiderii acestuia.

- Vă rugăm să rețineți ca înaintea închiderii ușilor pinii yalei să fie ascunși. În caz contrar, s-ar putea deteriora mecanismul de blocare și defectarea acestuia.
- Pentru a comprima elasticitatea garniturilor ușilor, ușile trebuie închise împingându-le.
- Cheia poate fi scoasă doar cu yala încuiată.

Vă rugăm să rețineți: Yala posedă două chei standard. Aceste chei, în funcție de frecvența de utilizare, se vor uza mai devreme sau mai târziu. Dacă aveți nevoie de chei suplimentare, din motive de securitate acestea pot fi furnizate numai după prezentarea cheii originale. Se elimina riscul ca persoanele neautorizate să intre cu ușurință în posesia cheilor. În aceasta privință va rugăm să contactați furnizorul Dumneavoastră. În cazul în care cheile au fost pierdute, din motive de siguranță, yala trebuie să fie înlocuită.

Dacă dulapul cu sistem de blocare mecanic sau electronic este echipat cu cod, vă rugăm să consultați **manualul de utilizare anexat yalei**.

Foarte important:

- primul lucru pe care trebuie să-l efectuați este schimbarea codului setat de fabrică și să-l păstrați departe de persoanele neautorizate!
- La yalele electronice trebuie, de asemenea, avut în vedere înlocuirea din timp a bateriilor (bateriile se uzează).
- La yalele mecanice cu cod trebuie să setați fără grabă și cu precizie cifrele. Vă rugăm să fiți atenți la semnul de deschidere și schimbarea codului, deoarece de multe ori aici pot apărea greșeli.

Schimbarea și verificarea funcționării corecte trebuie să fie efectuate întotdeauna cu ușile deschise.

Numai după ce v-ați asigurat (după câteva probe de funcționare corectă) că yala funcționează corespunzător puteți închide dulapul.

6. Îngrijirea și întreținerea

În funcție de frecvența de utilizare uneori este necesară ajustarea ușii. Pentru aceasta aveți nevoie de o șurubelniță mică, o cheie hex SW4 (figura 1). Rotind șurubul în direcția acelor de ceas, în dreapta, ușa se va înălța, rotindu-l în sensul invers acelor de ceas, în stânga, aceasta va coborî (Figura 3-4). Pentru aceasta, rotiți șurubul de reglare a balamale, până la obținere poziției dorite. Ajustarea ușii trebuie să decurgă în așa fel încât sarcina să fie distribuită uniform pe ambele balamale ale ușii.



Pentru a lubrifia balamale, aplicați puțin ulei în special în fanta dintre partea de sus și partea de jos a balamalei (Figura 5) și ștergeți eventual uleiul scurs. Pentru lubrifiere se potrivesc toate tipurile de uleiuri de ungere.

Cât de des ar trebui să fie lubrifiate acestea, depinde de frecvența de utilizare, însă cel puțin o dată pe an.

Reglarea jocului la ușă

Șuruburile de reglare sunt șuruburi cu alezaj hexagonal (fig. 6). Mărimea necesară a cheilor hexagonale depinde de mărimea șurubului folosit..

Vă rugăm să reglați întotdeauna șurubul superior și inferior în așa fel încât ușa să se poată închide ușor și nu aibă un joc excesiv (să nu bată).

Dereglaarea automată a șurubul poate fi prevenită prin aplicarea unui adeziv lichid (Loctite 270)

7. Fiabilitatea în utilizare și garanția

- Pentru pagubele materiale și pierderile de avere cauzate de nerespectarea principiilor de întreținere și folosirea necorespunzătoare, producătorul nu își asumă nici o responsabilitate.
- Cheile trebuie păstrate într-un loc sigur, în caz de pierdere a cheilor accesului la conținutul dulapului se obține numai prin deschiderea de urgență a acestuia.
- Dorim să subliniem în mod expres că, chiar și la cea mai mică intervenție neautorizată expiră garanția privind securizarea și funcționalitatea dulapului..

Acest lucru este valabil în special în ceea ce privește incendiile și încercările de spargere.

Руководство по установке и эксплуатации

встроенного стального шкафа (Класс безопасности S2)

Серия BADEN-BADEN (0560.01)

Покупая настоящий шкаф, Вы решили купить изделие высочайшего качества с определенной противовзломной защитой. Класс безопасности S2 согласно Евронорме EN 14450 и класс безопасности В согласно VDMA 24992. Уделите, пожалуйста, время и внимание, чтобы тщательно ознакомиться с руководством по эксплуатации.

1. Прием от экспедитора и проверка возможных повреждений при транспортировке

Перед подписанием подтверждения приема, пожалуйста, проверьте шкаф относительно видимых повреждений (вмятины, выпучины, царапины ит.п.). Если экспедитор не согласится предназначить необходимое время для контроля, следует подписать подтверждение приема с оговоркой «без вступительного контроля». Об обнаруженных повреждениях при транспортировке посылки следует незамедлительно известить экспедитора в письменной форме.

Внимание! Шкаф может легко опрокинуться если двери открыты, если выдвинуты простенки или если полки на телескопических направляющих или висящих рамах для файлов выдвинуты. При несоблюдении осторожности существует риск имущественных убытков и телесных повреждений! Решительно рекомендуется снимать упаковку и проверять шкаф на

2. Проверка комплектности и функциональности

Проверьте, пожалуйста, шкаф с точки зрения качества, комплектности и функциональности:

- Отвечает ли поставленный шкаф заказу?
- Поставлены ли все заказанные комплектующие?
- Можно ли свободно открывать и закрывать двери?

О возможных обнаруженных несоответствиях следует незамедлительно известить своего поставщика.

3. Установка и анкеровка шкафа

Перед установкой проверьте, не превышает ли вес шкафа допустимой нагрузки на дорогу и место установки. Необходимо принять во внимание тип пола, так как это может вызвать больше всего осложнений (например, укрытые углубления под тонкими мраморными плитами могут стать причиной трещин, ит.п.). В случае сомнений, обратитесь к специалисту по статике или архитектору.

Гарантированная противовзломная устойчивость шкафа согласно классу безопасности S2 существует исключительно в том случае, если шкаф весом менее 1000кг правильно анкерован на предназначенном для этого месте. Целью анкеровки является препятствие легкой кражи (унесения) и последовательного его вскрытия.

При анкеровке следует соблюдать следующее:

- Подходит ли основание, на котором должен быть установлен сейф, для анкеровки? Чтобы получить характеристическое сопротивление стержней, необходимо использовать бетон класса C20/25 или выше. Если основание не подходит, данную локализацию следует изменить. Вылитые полы и тому подобные не подходят для анкеровки. Не связанный с основанием бесшовный пол не подходит для анкеровки.
- В месте сверления не могут находиться провода, кабели, трубы ит.п.
- Во время установки нельзя просверливать никаких дополнительных отверстий в сейфе. Если его структура изменится, гарантия становится недействительной, а в последствии недействительным становится и страхование.

Установка стального шкафа производится с помощью предусмотренных с этой целью отверстий в днище или в задней стенке сейфа, которые видны после снятия металлического листа, прикрывающего днище, если предусмотрен он в данной модели сейфа (снимок 2). Диаметр отверстий подбирается таким образом, чтобы можно было применить пропускной метод. Это значит, что сверление отверстий для стержней и монтаж стержней производится непосредственно сквозь отверстия в стальном шкафу (Снимки 3-6). Для монтажа подходят: MKT- забиваемые стержни с винтом типа EM 8x40 (фот. 1 – Монтажные элементы: стержни, прокладки, винты, инструменты для забивания) или Uprat USA забиваемые стержни M 8 (класс устойчивости 12.9) или эквивалентные крепящие элементы других производителей.

Следует поступать согласно с инструкциями по монтажу отдельных производителей стержней, так как только таким образом можно обеспечить необходимую устойчивость для крепящих элементов.



Фото 1



Фото 2



Фото 3



Фото 4



Фото 5



Фото 6

4. Страхование

Страхование при надлежащей анкеровке *:

- для промышленных целей: до 10.000 EUR
- для частного использования: до 40.000 EUR

Во время соединения с системой тревожной сигнализации суммы страхования соответственно удваиваются.

**Приблизительные суммы. Точные суммы страхования следует проконсультировать со своим страховщиком!*

Все технические вопросы следует проконсультировать со страховщиком. Если надлежащая анкеровка невозможна по техническим причинам (половое отопление ит.п.), также следует связаться со страховщиком.

Следует помнить: В случае пренебрежения или ненадлежащей анкеровки страховщик не несет ответственности за причиненные имущественные или финансовые убытки.

5. Эксплуатация

Открытие стандартного шкафа оснащенного сертифицированным замком на ключ:

- Ключ вставить в ключевое отверстие (вырез в петле ключа в сторону рукояти дверей)
- Ключ прокрутить по часовой стрелке (левую дверь в противоположном направлении) до момента сопротивления
- Рукоять прокрутить до момента сопротивления по часовой стрелке
- Открыть дверь.

Закрывание шкафа в обратном порядке, чем открывание.

- Следует помнить, чтобы перед закрытием двери стержни были спрятаны. В противном случае можно повредить блокирующий механизм и испортить шкаф.
- Для сжатия уплотнительной прокладки дверей, следует прижать двери.
Ключ можно вынуть исключительно при закрытом замке

Обратите внимание: Замок на ключ имеет два стандартных ключа. Эти ключи, в зависимости от частоты использования, изнашиваются. Если необходимы будут новые ключи, для безопасности они поставляются исключительно после предъявления подлинного ключа. В таком случае нет риска, что неуполномоченные лица могут свободно заказать дополнительные ключи. По этому поводу обратитесь к поставщику.

Если ключи потерялись, для безопасности необходимо сменить замок.

Если шкаф с механическим или электронным замком оснащен кодом, следует ознакомиться с **руководством по эксплуатации прилагаемым к замку.**

Очень важно:

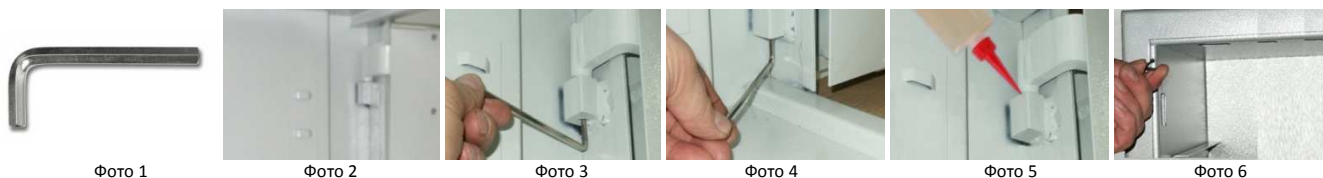
- В начале следует изменить фабричный код и хранить его от неуполномоченных лиц!
- В электронных замках следует также помнить о своевременной замене батареек (батарейки исчерпываются).
- При механическом шифровом замке следует медленно устанавливать цифры. Обратите внимание на указатель открывания и перестановки кода, так как здесь часто появляются ошибки.

Перестановка и проверка правильности всегда должны проводиться при открытых дверях.

Убедившись (после нескольких попытках правильной работы) в том, что замок работает правильно, можно закрыть шкаф.

6. Консервация и сервис

В зависимости от частоты использования необходимо время от времени отрегулировать двери. Для этого нужна небольшой шестигранный ключ SW4 (фот.1). Прокручивая винт по часовой стрелке вправо двери поднимаются, прокручивая против часовой стрелки влево опускаются (фот.3-4) Для этого следует прокручивать регулирующий винт петли до момента получения ожидаемого положения. Установка дверей должна проводиться таким образом, чтобы нагрузка на двери раскладывалась на обе петли.



Для смазывания петель следует влить несколько капель масла в щель между верхней и нижней частями петли (фот.56) и вытереть разлитое масло. Для смазывания подходят все стандартные типы смазочного масла. Частота смазывания зависит от частоты использования, однако не менее чем раз в год.

Установка зазора двери

Регулирующие винты это винты с шестигранным гнездом (фот.5). Размер шестигранных ключей зависит от применяемого размера винта. Установите, пожалуйста, верхний и нижний винты всегда таким образом, чтобы дверь можно было легко закрыть без излишнего зазора (стучание).

Можно избежать самопроизвольной перестановки регулирующего винта, применяя жидкий клей (Loctite 270)

7. Надежность использования и гарантия

- Производитель не несет ответственности за имущественные и вещественные убытки, причиненные эксплуатацией несоответствующей принципам ухода и ненадлежащим обслуживанием.
- Ключи следует хранить в безопасном месте. В случае их потери доступ к шкафу возможен исключительно благодаря аварийному открытию.
- Хотим подчеркнуть, что даже при небольшом вмешательстве гарантия на защиту и функциональность становится недействительной.
Это относится особенно к пожарам и попыткам взлома.

Návod na montáž a obsluhu

skrine ocelové pre vstavení nábytku (Bezpečnostná trieda S2)

Séria BADEN-BADEN (0560.01)

Spolu s nákupom tejto skrine ste sa rozhodli pre kvalitný výrobok s definovanou ochranou pred vlámaním. Bezpečnostná trieda S2 podľa Euro-Normy EN 14450 a bezpečnostné triedy B podľa VDMA 24992. Venujte trochu času na podrobné oboznámenie s návodom obsluhy.

1. Odber od odosielateľa a kontrola prípadných dopravných škôd

Pred potvrdením prevzatia, skontrolujte prosím skriň, či nie sú viditeľne poškodenia (prečapkanie, hrbole, škrabance, apod.). Pokiaľ dopravca nesúhlasí s očakávaním na kontrolu, je potrebné podpísať potvrdenie prevzatia iba s výhradou "bez predchádzajúcej kontroly". Zistené dopravné škody treba okamžite nahlásiť písomne dopravcu.

Upozornenie! Skriňa je sklápanie, a môže sa ľahko prevrátiť, ak sú otvorené dvere alebo vysunuté police na teleskopických kolajniciach alebo visiacich rámoch na registre. Zatiaľ čo je riziko poškodenia majetku a zranenia tela! Rozhodne sa odporúča vybaľovať a kontrolovať skrine na pevnej zemi a nie na stole alebo spodku.

2. Kontrola úplnosti a funkčnosti

Skontrolujte prosím skriň z hľadiska kvality, úplnosti a funkčnosti:

- Či dodávaná skriň súhlasí s objednávkou?
- Či sú dodávané všetky objednané diely?
- Či sa dvere ľahko otvárajú a zatvárajú?

Akékoľvek nezrovnalosti by mali byť okamžite oznámené na svojho dodávateľa.

3. Umiestnenie a kotvenie skrine

Pred umiestnením skontrolujte prosím, či váha skrine nepresahuje zaťaženia cesty a miesta umiestnení. Nezabudnite uviesť typ podlahy, pretože väčšina problémov vyskytujú sa tu (napr. skrytá zákutia pod tenkými mramorovými doskami môže spôsobiť praskliny, atď.). Pokiaľ pochybujete, poraďte prosím statikom alebo architektom.

Garantovaná odolnosť skrine proti vlámaniu podľa bezpečnosti triedy S2 existuje iba v prípade, keď skriňa s hmotnosťou nižšou než 1000 kg zostáva **pravidelne ukotvená** v určenom mieste. Účelom ukotvenia je zabránenie ľahké krádeži a následné jej otvorenie.

Počas kotvenia je potrebné dodržiavať:

- Či podklad, v ktorom má byť zakotvená skriňa je vhodná pre kotvenie. Na dosiahnutie charakteristickej odolnosti kolíkov musia byť použité betón triedy C20/25 alebo vyššej. Pokiaľ podklad nie je vhodný, umiestnenie sa musí zmeniť. Liate podlahy a podobné nie sú vhodné pre kotvenie. Nie spojený s povrchom jastrych nie je vhodný pre ukotvenie.
- V mieste vrtania nesmie byť káble, drôty, rúrky a podobné.

Počas montážou nie je možné vŕtať žiadni ďalší diery v skrini. Keď sa jeho štruktúra zmení, končí záruka a následné poistenie.

Montáž ocelevej skrine si delá pomocou určených otvorov v dolnej časti alebo v zadnej stene trezoru, ktoré sú viditeľné cez odstránenie zakrývajúcej dno spodnej listy, ak je v tomto trezore (obrázok 2). Priemer vrtania je vybraný tak, aby bolo možné jeho vykonávanie metódou priepustky. To znamená, že vrtanie na príchytky a ich montáž sa vykonáva priamo cez otvory v ocelevej skrini (obrázok 3-6).

Vhodné pre montáž: MKT- vtíkané kolíky zo skrutkou typu EM 8x40 (obrázok 1 – Montážne prvky: kolíky, podložky, skrutky, náradie pre vtíkanie) alebo Upat USA vtíkané kolíky M 8 (trieda pevnosti 12.9) alebo ekvivalentní spojovací prvky od iných výrobcov.

Postupujte podľa montážnych pokynov každého výrobcu kolíkov, pretože iba týmto spôsobom je možné zaručiť potrebnú upevňovaciu silu pre spojovacie prvky.



Obrázok 1



Obrázok 2



Obrázok 3



Obrázok 4



Obrázok 5



Obrázok 6

4. Poistenie

Poistenie **pri správnom prevedení kotvenia** *:

- pre priemyselné účely: do 10.000 EUR
- pre súkromné účely: do 40.000 EUR

Počas spojenia s výstražným systémom poistné sumy sa zdvojujú.

**Orientačné hodnoty. Presné výšky poistenia mali by ste poradiť so svojim poisťovateľom!*

Akékoľvek technické otázky konzultovať s poisťovateľom. Pokiaľ vhodné kotvenie nie je možné s technických dôvodov (podlahové kúrenie, atď.) iv tom prípade je potrebné kontaktovať svojho poisťovateľa.

Pamätajte prosím, dôležitá poznámka: V prípade nedbanlivosti alebo nevhodného ukotvenia poisťovateľ nezodpovedá za vzniknuté materiálne škody alebo finančné straty.

5. Obsluha

Otváranie štandardné skrine vybavené certifikovaným kľúčovým zámkom:

- Vložte kľúč do kľúčovej diery (vyrezanie v očku kľúča v smere úchyty dverí)
- Kľúč otočiť v smere hodinových ručičiek (ľavé dvere v opačnom smere), kým sa nezastaví
- Uchyť otočiť, kým sa nezastaví podľa hodinových ručičiek
- Otvoriť dvere.

Uzatváranie skrine v obrátenom poradí ako otváranie.

- Upozorňujeme, aby pred uzavretím dverí boli ukryté kolíky. V opačnom prípade môže dôjsť k poškodeniu regulačného mechanizmu a k havárii..
- Ak chcete komprimovať pružnosť tesnenie dverí, treba dverí pritlačiť.
- Kľúč je možné vytiahnuť iba s uzavretým zámkom.

Veźmete prosím na vedomie: Kľúčový zámok má dva štandardné kľúče. Tieto kľúče, v závislosti na čestnosti používania, opotrebojú sa skôr alebo neskôr. Pokiaľ je potreba ďalšie kľúče s ohľadom na bezpečnosť môžu byť dodané len po predložení originálneho kľúča. Eliminuje sa vtedy riziko, že neoprávnené osoby môžu ľahko dorobiť kľúča. Kontaktujte prosím svojho dodávateľa. Pokiaľ kľúče boli stratené, s ohľadom na bezpečnosť zámok treba vymeniť.

Pokiaľ skriňa s mechanickým alebo elektronickým zámkom je vybavená kódom, pozrite sa do **návodu obsluhy priloženému k zámku.**

Volmi dôležité:

- Prvýkrát je potreba zmeniť továrne nastavený kód a udržiavať ďaleko od neoprávnených osôb!
- Pri elektronickom zámku takisto treba vziať do úvahy predchádzajúcu výmenu batérií (batérie sa opotrebovávajú).
- Pri mechanickom digitálnom zámku je treba bez ponáhľania nastaviť presné čísla. Upozorňujeme na marker otvárania a prestavovania kódu, pretože tu často môžu byť chyby.

Prestavovanie a správne overenie funkcií musí byť vždy vykonané s otvorenými dvermi.

Až po zistení (viacnásobných testoch správneho fungovania), že zámok funguje správne, môžete zavrieť skriňu.

6. Údržba a servis

V závislosti na frekvencii používania je niekedy nutná regulácia dverí. K tomu potrebujete malý šesťhranný kľúč SW4 (obrázok 1). Otáčaním skrutky v smere hodín doprava dvere sa zvyšujú, otáčaním proti smerom hodinových ručičiek doľava, znižujú sa (foto 3-4). Za týmto účelom treba otáčať nastaviteľnou skrutku záves kým nedosiahne požadovanej polohy. Nastavenie dverí musí byť vykonané takým spôsobom, že záťaž dverí je rovnomerne rozložená na oboch pántoch.



Obrázok 1

Obrázok 2

Obrázok 3

Obrázok 4

Obrázok 5

Obrázok 6

Na mazanie pántov pridajte trochu oleja do medzery medzi hornou a dolnou časťou pántu (Obrázok 5) a prípadne utrite rozliaty olej. Vhodné pre mazanie sú všetky štandardné mazacie oleje.

Ak často by mali byť mazané, závisí na čestnosti používania, čo najmenej však raz ročne.

Nastavenie vôle dverí

Regulačnými skrutkami s šesťhranným hniezdom (obrázok 6). Požadovaný rozmer šesťhranných kľúčov závisí na veľkosti použitej skrutky.

Nastavte prosím horné a dolné skrutky vždy takým spôsobom, že dvere možno ľahko zavrieť a aby sme nemali nadmerné vôle (klepanie).

Samostatné zmeny nastavenia regulačných skrutky možno zabrániť použitím tekutého lepidla (Loctite 270).

7. Spôľahlivosť použitia a záruka

- Za materiálne škody a straty na majetku spôsobené porušením údržby a nesprávnou obsluhou, výrobca nenesie žiadnu zodpovednosť.
- Kľúče by mali byť uchovávané v bezpečnom mieste, v prípade ich straty dostup k obsahu skrine sa získava len núdzovým otvorením.
- Chceme jasne zdôrazniť, že aj najmenší zásah končí zárukou na bezpečnosť a funkčnosť. To platí najmä vo vzťahu k požiaru a pokusom o vlámanie.

Navodila za montažo in uporabo

jeklena omara za vgradnjo v steno ali tla (varnostni razred S2)

Serijski številski oznaka (0560.01)

Ko ste kupili to omaro, odločili ste se za visokokvalitetni izdelek s protivlomno zaščito. Varnostni razred S2 poleg Euro-norme EN 14450 ter klasifikacija varnosti 24992. Privoščite si trenutek za podrobno seznanitev z navodili za uporabo.

1. Prejem pri dobavitelju in kontrola morebitnih poškodb nastalih med transportom.

Pred podpisate potrdilo o prejemu, preverite ali na omari ni vidnih poškodb (odrgnine, izbočenosti, vtiski itn.). Če ne bo dobavitelj pristal na kontrolo zaradi pomanjkanja časa, je treba podpisati potrdilo o prejemu in dodati pripombo "brez predhodne kontrole". Če boste našli poškodbe nastale zaradi transporta, jih takoj najavite dobavitelju v pisni obliki.

Pozor! Omara lahko pade če so vrata odprta ali če so police na tirnicah zunaj oziroma če okvire za rejestre visijo. Če ne pazite, lahko pride do materialnih poškodb in poškodb telesa! Priporočamo, da razložite in kontrolirate omaro na trdih tleh.

2. Preverjanje popolnosti in uporabnosti

Preverite kakovost, popolnost in uporabnost omare:

- Ali se dobavljena omara ujema z naročilom?
- Ali je dobavitelj dobavil vse naročene dele?
- Ali se vrata odpirajo in zapirajo z lahkoto?

Morebitne neskladnosti je treba takoj priglasiti k dobavitelju.

3. Montaža in pritrjevanje omare

Pred montažo preverite ali teža omare ni večja kot dovoljena obremenitev poti in mesta, kjer bo omara stala. Nujno upoštevajte vrsto tal, ker se večina težav pojavlja točno tukaj (npr. nevidni vtiski pod tankimi marmornimi ploščami lahko povzročijo razpoke, etc.). V primeru dvoma se posvetujte z arhitektom ali statikom.

Zagotovljena protivlomna zaščita poleg varnostnega razreda S2 obstaja samo v primeru, če je omara s težo manjšo kot 1000 kg pravilno pritrjena v določenem mestu. Namen pritrjevanja je preprečiti lahko tatvino (dvig in nošenje ven) in kasnejše odpiranje v miru.

Med pritrjevanjem morate paziti:

- Ali so tla, na katerih boste pritrdili omaro, primerna za pritrjevanje. Da bi dobili ustrezno opornost klincev, uporabite beton v razredu C20/25 ali višje. Če tla ne ustrezajo, morate spremeniti lokalizacijo. Tla iz litega betona in podobne niso primerne za pritrjevanje. Estrih, ki ni povezan s tlemi, ni pravilen za pritrjevanje.
- Tam, kjer boste vrteli, ne sme biti nobenih žic, kablov, pip itn.
- Med montažo ne smete vrteti nobenih dodatnih lukenj v trezorju. Če boste spremenili strukturo trezorja, njegova garancija in eventualno zavarovanje ne bosta več veljavni.

Jekleno omaro lahko montirate preko ustrezne luknje v podu ali v zadnji steni trezorja. Luknje boste opazili, ko boste vzeli ven jekleno kot je prikazano na sliki 2. Premer vrtenja določite tako, da boste lahko klince montirali z metodo prepusta. To pomeni, da vrtenje in montažo klincev se izvede preko luknje v jekleni omari (Slike 3-6). Montaži ustrezajo: MKT – klini za zabijanje, z vijakom tip 8x40 EM (slika 1 – Montažni elementi: Klini, podložke, vijaki, orodje za zabijanje) ali Upat USA klini za zabijanje M 8 (razred zmogljivosti 12.9) ali enaki montažni elementi drugih proizvajalcev.

Postopajte po proizvajalčevih navodilih za montažo, ker si samo na ta način zagotovite nujno silo iztega za montažne elemente.



4. Zavarovanje

Zavarovanje v primeru pravilnega pritrjenja *:

- za industrijske namene: do 10.000 EUR
- za privatne namene: do 40.000 EUR

Ko je trezor priključen k alarmnemu sistemu, je zavarovanje dvakrat večje.

* Okvirna vrednost. Točno zavarovanje morate konsultirati z vašo zavarovalnico.

Vse tehnične vprašanja konsultirajte z vašo zavarovalnico. Če ustrezno pritrjevanje ni možno zaradi tehničnih razlogov (takno ogrevanje, etc.), se posvetujte vaše zavarovalnice.

Ne pozabite: V primeru nepravilnega pritrjenja zavarovalnica ne odgovarja za materialne ali finančne škode.

5. Vzdrževanje

Odpiranje standardne omare z atestirano ključavnico:

- Vtaknite ključ v ključavnico (luknja v ključu v smeri držala vrat)
- Ključ obrnite v smeri urnega kazalca (leva vrata obratno), do konca
- Držalo obrnite do konca v smeri urnega kazalca
- Odprite vrata.

Zapiranje omare poteka obratno kot odpiranje.

- Ne pozabite, da pred zapiranjem vrat zapahi morajo biti skriti. Če ne, lahko pride do poškodbe zaklepne mehanizma.
- Da bi kompresirali elastičnost vratnega tesnila, pritisnite vrata.
- Ključ lahko vzamete samo takrat, ko je ključavnica zaprta.

Obrnite pozornost: Ključavnica ima dva standardna ključa. Odvisno od frekvence uporabe se ključa prej ali slej izrabita. Če rabite dodatne ključe, zaradi varnosti morate pokazati originalen ključ. Na ta način se izognete situaciji, v kateri bi nepooblaščen osebe naredile nov ključ. Če rabite nov ključ, kontaktirajte dobavitelja.

Če ste izgubili ključa, zaradi varnosti morate zamenjati ključavnico.

Če omara z mehanično ali elektronsko ključavnico ima tudi kodo, seznanite se z **navodili za uporabo, ki so priloženi h ključavnici.**

Zelo pomembno:

- kot prvo, spremenite fabrično kodo in nove kode ne dajajte nepooblaščenim osebam!
- V primeru elektronske ključavnice ne pozabite pravočasno menjati baterije (baterije se izrabijo).
- V primeru mehanične ključavnice s šifro morate brez muje, točno nastaviti kodo. Obrnite pozornost tudi na simbol odpiranja in spremembe kode, ker se tukaj pogosto pojavljajo napake.

Sprememba kode in preverjanje delovanja lahko potekata samo takrat, ko so vrata odprta.

Samo ko ste sigurni (nekolikokrat ste preverili pravilno delovanje), da ključavnica deluje pravilno, lahko zaprete omaro.

6. Vzdrževanje in servis

Odvisno od uporabe je včasih nujna regulacija vrat. Za to rabite majhen izvijač, šestkoten ključ SW4 (slika 1). Ko obračate vijak v smeri urnega kazalca, se pravi desno, vrata se dvigujejo. Ko obračate obratno, levo, vrata se nižujejo (sliki 3-4). Obračajte vijak dokler ne boste dobili ustrezne pozicije. Vrata morajo biti v takšni poziciji, da bo obremenitev enakomerno razložena na obeh tečajih.



Slika 1

Slika 2

Slika 3

Slika 4

Slika 5

Slika 6

Za mazanje tečajev dodajte malo olja v lino med zgornjim in spodnjim delom tečaja (slika 6) in obrišite morebitni presežek olja. Tečaje lahko namažete z vsakim oljem za mazanje.

Frekvenca mazanja je odvisna od frekvence uporabe. Najmanj enkrat na leto.

Prostost vrat

Regulacijski vijaki so vijaki s šestkotno luknjo (slika 6.). Pravilna velikost šestkotnih ključev je odvisna od velikosti vijakov.

Nastavite spodnji in zgornji vijak tako, da se vrata z lahkoto zaprejo in ne bodo imela preveč prostora (ropotanje).

Samodejnemu prestavljanju regulacijskega dijaka se lahko izognite z uporabo lepila (Loctite 270).

7. Zanesljivost uporabe in garancija

- Proizvajalec ne odgovarja za morebitne materialne in finančne škode, ki so nastale zaradi nepravilnega vzdrževanja in nepravilne uporabe.
- Ključke shranite na varnem. V primeru izgube omaro lahko odprete samo s pomočjo zasilnega odpiranja.
- Hočemo poudariti, da se garancija konča celo v primeru najmanjše ingerence. Kar je zelo pomembno v primeru ognja ali vloma.

Kurulum ve kullanım kılavuzu

Mobilyaya monte edilebilen çelik dolap (S2 Emniyet sınıfı)

BADEN-BADEN serisi (0560.01)

Bu dolabı aldığınızda yüksek kapasiteli hırsızlığa karşı korumalı bir ürüne karar verdiniz demektir. Euro-Norma EN 14450'ye göre S2 emniyet sınıfıdır ve VDMA 24992'ye uygun olarak B emniyet sınıfıdır. Ayrıntılı olarak kullanım kılavuzunu okumak için biraz zaman ayırınız.

1. Nakliyeciden ürünün teslim alınması ve olası hasarların kontrol edilmesi

Alındı makbuzu imzalanmadan **önce** dolapta bir hasarın olup olmadığını (ezik, çıkıntı, çizilme, vs.) kontrol ediniz. Eğer nakliyeciyi kontrol yapabilmek için gerekli zamanı harcamanıza izin vermezse, alındı makbuzu 'ön kontrol olmadan' notu ile imzalayınız. Üründe bulduğunuz nakliye hasarlarını nakliyeciyeye yazılı olarak hemen bildirin.

Uyarı! Kapak açık veya teleskopik raylar üzerindeki raflar çekilmiş veya kayıt çerçevesi asılmış olduğu zaman **dolap kolayca düşebilir.**

Dikkatsiz olduğunuzda maddi hasar ve yaralanma riski vardır! Kesin olarak paketten çıkarılması ile dolabın kontrol edilmesi masa veya altlık üzerinde değil, sabit bir zeminde olması tavsiye edilmektedir.

2. Eksiklik ve fonksiyonelliğin kontrol edilmesi

Dolabı, kalite, eksiklik ve fonksiyonellik açısından kontrol etmenizi rica ediyoruz:

- Teslim edilmiş dolap sipariş ile uyumlu mu?
- Bütün sipariş edilmiş parçalar teslim edildi mi?
- Kapaklar kolaylıkla açılıp kapanıyor mu?

Bütün bulduğunuz uyumsuzluğu hemen nakliyeciyeye bildirin.

3. Dolabın yerleştirilmesi ve zemine bağlanması

Dolabı **yere koymadan önce** dolabın ağırlığı yol ve yerleştirme yerinin müsaade edilebilir yükü geçip geçmediğini kontrol ediniz. Kesin olarak zeminin türünü göz önünde bulundurunuz çünkü sorunların çoğu zeminden kaynaklanır (mesela ince mermer fayansların altındaki saklı boşluklar çatlakların sebebi olabilir, vs.). Şüphenez olursa, statikçi veya mimarın tavsiyesini alınız.

S2 emniyet sınıfına göre garanti edilmiş hırsızlığa karşı dayanıklılık 1000 kg'dan aşağı ağırlığı olan dolabın belirtilmiş yere doğru bir şekilde yerleştirilmiş durumda olması gerekmektedir. Dolabın zemine bağlanmasının hedefi onun kolaylıkla çalınması (alıp götürülmesi) ve dahası rahatlıkla açılmasına engel olmaktır.

Dolabı zemine bağlarken aşağıdakilere dikkat ediniz:

- Çelik kasanın zemine bağlanacak yere uygun olup olmadığına bakınız. Kazıkların özel dayanıklılığı kazanmak amacıyla C20/25 ve daha yüksek sınıfı betonun kullanılması gerekmektedir. Eğer temin uygun değilse, en başta belirtilmiş yerleşimin değiştirilmesi gerek. Döküm zeminler ve benzerleri ürünü bağlamaya uygun değildir. Zemine bağlanmamış alt döşeme bir şey bağlamak için uygun değildir.
- Delinen yerde kablo, tel, boru vb. şeyler bulunmamalıdır.
- Montaj ederken kasaya ek delikler delinemez. Eğer kasanın yapısı değiştirilirse, garantisi ve koruma özelliği kaybolacaktır.

Çelik dolabın montajı, bu modelde olmasının şartıyla dibi kaplayan levhayı kaldırdıktan sonra görünen dibindeki veya alt duvardaki deliklerin üzerinden yapılır (resim 2). Delme çapı, menfez metodu uygulanabilecek şekilde ayarlanır. Dolayısıyla kazık için delme ve kazık montajı direk çelik dolaptaki deliklerin üzerinden yapılır (resim 3-6). Montaj için: 8x40 EM tipi vidalı MKT- içeri sokulan kazıklar (resim 1 – Montaj elemanları: Kazık, conta, vida, içeri sokmak için araçlar) veya Upat USA M 8 içeri sokulan kazıklar (12.9 dayanıklılık sınıfı) veya başka markaların eşdeğer bağlama elemanları.

Her bir kazık üreticinin montaj kılavuzuna göre hareket ediniz çünkü sadece bu şekilde bağlama elemanların gerekli dayanıklılık garanti edilebilir.



4. Sigorta

Doğru yapılmış zemine bağlanması durumunda* sigorta:

- sanayi amaçları için: 10.000 EUR'ya kadar
- özel kullanım için: 40.000 EUR'ya kadar

Alarm sistemi ile bağlı olduğunda sigorta meblağı uygun olarak iki katına çıkar.

* Yaklaşık meblağlar. Tam sigorta meblağı konusu ile ilgili sigortacıya danışınız!

Herhangi bir teknik soru sigortacıya sorulmalıdır. Eğer teknik sebepleri ile dolabın zemine bağlanması mümkün değilse (döşmeden ısıtma, vb.) bu durumda da sigortacı ile iletişime geçiniz.

Hatırlatma: Dolabı ihmal edilmesi veya dolabın doğru olmayan zemine bağlanması durumunda sigortacı oluşan maddi hasar veya zararlardan sorumlu değildir.

5. Kullanım

Sertifikalı bir anahtar kilidi ile donatılmış standart dolabın açılması:

- Anahtarı, anahtar deliğine koyunuz. Anahtarın ince tarafı tutacağa doğru olacak şekilde.
- Anahtarı, saat yönüne doğru uygun tarafa direnene kadar çekiniz (sol kapak diğer tarafa),

- Tutacı, saat yönüne uygun tarafa direnene kadar çekiniz,
- Kapağı açınız.

Dolabın açılması kapatma işleminin tam tersidir.

- Kapağı kapatmadan önce sürgüleri gizlemeyi hatırlamalısınız. Aksi halde, kapatma mekanizması bozulması veya hata vermesi mümkündür
- Kapak contaları sıkıştırmak için kapağı kapatınız.
- Anahtar, sadece kilit kapalı olduğu zaman çekilebilir.

Lütfen dikkat ediniz: Anahtar kilidinin iki tane standard tuşu vardır. Bu tuşlar, kullanım sıklığına bağlı olarak, erken veya geç yıpranırlar. Eğer ek tuşlar gerekir ise, emniyet nedeniyle sadece orjinal tuşlar teslim edildikten sonra sağlanabilirler. Bu şekilde başka insanların bu anahtarı çoğaltabilme olasılığı kaldırılmaktadır. Bu konu ile ilgili nakliyecilerle iletişime geçiniz. Eğer tuşlar kaybolmuş ise, emniyet nedeniyle kilidin değiştirilmesi gereklidir .

Eğer mekanik veya elektronik kilitli dolap kod ile donatılmış ise, **kilide eklenmiş kullanım kılavuzunu** okuyunuz.

Çok önemli:

- İlk şey olarak fabrika tarafından ayarlanmış kodu değiştiriniz ve yeni kodu yetkisiz kişilerden uzak tutunuz!
- Elektronik kilitlerde gerekli zamanda pilleri değiştirmeyi hatırlayınız (piller biterler).
- Mekanik şifreli kilitte acele etmeden dikkatlice sayıları kurunuz. Kodu açma ve yeniden ayarlama işaretime dikkat ediniz, çünkü bu adımda çok sık sorunlar ortaya çıkabilir.

Kilidi yeniden ayarlama ve çalışmasını doğru kontrol etme her zaman kapağı açarken yapılması gerek.

Sadece kilidin düzgün çalıştığından emin olduktan sonra (kilidin düzgün çalıştığı birkaç kere deneyin) dolabı kapatabilirsiniz.

6. Bakım ve servis

Kullanım sıklığına bağlı olarak bazen kapağın ayarlanması gereklidir. Bunun için küçük SW4 altı köşeli anahtar gereklidir (resim 1). Saatin yönüne uygun tarafa, sağa vidayı döndürülerek kapak kaldırılmaktadır, saat yönüne ters tarafa dönerek kapak indirilmektedir (resim 3-4). Bunu yapmak için ayarlama vidasını kapağın istediğiniz duruma gelene kadar döndürünüz. Kapağın yüklemesi için kapak durumu iki menteşe üzerinde aynı oranda olması gerek.



Menteşeleri yağlamak için menteşenin üst ve alt bölümünün arasına (resim 5) biraz yağ koyunuz ve dökülen yağı siliniz. Menteşeleri yağlamak için bütün standard makine yağları uygundur.

Yağlanma sıklığı kullanım sıklığına bağlıdır fakat en azından yılda bir kere olmalıdır.

Kapak oynaklığının ayarlanması

Ayarlama vidaları altıgen başlı vidalardır (resim 6). Altı köşeli anahtarların gerekli büyüklüğü kullanılmış vidanın büyüklüğüne bağlıdır. Lütfen, üst ve alt vidayı, kapağın kolayca kapanabilecek ve fazla oynak (vuruntu) olmayacak şekilde ayarlayınız. Sıvı yapıştırıcı (Loctite 270) kullanılması, ayarlama vidasının kendi ayarlanmamasına engel olabilir.

7. Kullanım güvenliği ve garanti

- İhlal etme ve yanlış kullanım nedeniyle oluşmuş maddi hasar ve zararlardan üretici sorumlu değildir.
- Tuşların güvenli bir yerde muhafaza edilmesi gerek. Tuşlar kaybolursa, dolaba ulaşım sadece dolabı acil açarak mümkün olacaktır.
- En küçük müdahale bile edilirse, koruma ve fonksiyonellik garantisi geçeceğini önemle hatırlatırız. Ürünler özellikle yangın veya hırsızlık teşebbüsüne karşı uygunlardır.